

**OBSAH :**

**A. PRŮVODNÍ ZPRÁVA**

**B. SOUHRNNÁ TECHNICKÁ ZPRÁVA**

**C. SITUAČNÍ VÝKRESY**

<b>C.1. Situační výkres širších vztahů</b>	<b>1 : 10 000</b>
<b>C.2. Katastrální situační výkres</b>	<b>1 : 1 000</b>
<b>C.3. Koordinační situační výkres</b>	<b>1 : 1 000</b>
<b>C.4. Speciální situační výkres</b>	<b>neobsahuje</b>

**D. DOKUMENTACE OBJEKTŮ A TECHNICKÝCH A TECHNOLOGICKÝCH ZAŘÍZENÍ**

**D.1. STAVEBNÍ ČÁST**

**D.1.1. Objekty pozemních komunikací, včetně propustků**

**1. Technická zpráva**

**2. Výkresy**

<b>D.1.1.2.1.a Podrobná situace č.1</b>	<b>1 : 500</b>
<b>D.1.1.2.1.b Podrobná situace č.2</b>	<b>1 : 500</b>
<b>D.1.1.2.2. Podélný profil - cesta</b>	<b>1 : 1000/100</b>
<b>D.1.1.2.3. Příčné řezy - cesta</b>	<b>1 : 100</b>
<b>D.1.1.2.4. Podélný profil - příkop</b>	<b>1 : 500/100</b>
<b>D.1.1.2.5. Příčné řezy - příkop</b>	<b>1 : 100</b>
<b>D.1.1.2.6. Propustek km 0,415 40</b>	<b>1 : 50</b>
<b>D.1.1.2.7. Zaústění příkopu do toku</b>	<b>1 : 50</b>
<b>D.1.1.2.8. Tabulka kubatur - cesta</b>	
<b>D.1.1.2.9. Tabulka kubatur - příkop</b>	

**D.1.2. Mostní objekty a zdi** neobsahuje

**D.1.3. Vodohospodářské objekty - odvodnění poz. komunikace** neobsahuje

**D.1.4. Objekty osvětlení pozemní komunikace** neobsahuje

**D.1.5. Objekty podzemních staveb** neobsahuje

**D.1.6. Objekty zařízení pro provozní informace a telematiku**

**D.1.7. Objekty drah** neobsahuje

**D.1.8. Objekty pozemních staveb** neobsahuje

**D.1.9. Ostatní stavební objekty** neobsahuje

**1. Technická zpráva**

**D.1.10. Požárně bezpečnostní řešení** neobsahuje

**D.2. TECHNOLOGICKÁ ČÁST**

**neobsahuje**

**E. DOKLADOVÁ ČÁST**

**F. NÁKLADOVÁ ČÁST**

**G. GEOLOGICKÝ PRŮZKUM (pouze paré č. 1, 2, 3)**



## **R 193 - Cesta C11 v k.ú. Skalička n. Labem**

Projektová dokumentace staveb dálnic, silnic, místních komunikací a veřejně přístupných účelových komunikací pro ohlášení stavby uvedené v § 104 odst. 1 písm. a) až e) stavebního zákona nebo pro vydání stavebního povolení dle přílohy č. 5 k vyhlášce č. 146/2008 Sb.

---



### **A. PRŮVODNÍ ZPRÁVA**

#### **A. 1. Identifikační údaje**

#### **A. 2. Členění stavby na objekty a technická a technologická zařízení**

#### **A. 3. Seznam vstupních podkladů**



## **A. 1. Identifikační údaje**

### **A. 1. 1. Údaje o stavbě**

**a) název stavby,**

R 193 - Cesta C11 v k.ú. Skalička n. Labem

**b) místo stavby - kraj, katastrální území, označení pozemní komunikace, u budov adresa, čísla popisná,**

Kraj: Královéhradecký

Obec: Skalice

Katastrální území: Skalička n. Labem

Pozemní komunikace: Účelová komunikace

**c) předmět projektové dokumentace - nová stavba nebo změna dokončené stavby, trvalá nebo dočasná stavba, účel užívání stavby,**

- novostavba

- stavba trvalá

- zajištění obslužnosti pozemků pro zemědělskou techniku a posílení atraktivnosti krajiny a krajinného rázu v k.ú. Skalička n. Labem.

### **A. 1. 2. Údaje o stavebníkovi**

Česká republika – Státní pozemkový úřad

Krajský pozemkový úřad pro Královéhradecký kraj

Pobočka Hradec Králové

Haškova 357/6, 500 02 Hradec Králové

IČO: 01312774

Statutární zástupce:



### **A. 1. 3. Údaje o zpracovateli projektové dokumentace**

**a) jméno, příjmení, obchodní firma, identifikační číslo osoby, místo podnikání (fyzická osoba podnikající) nebo obchodní firma nebo název, identifikační číslo osoby, adresa sídla (právnícká osoba),**

Agroprojekce Litomyšl, s. r. o.

Rokycanova 114/IV

566 01 Vysoké Mýto

IČO: 64255611

Statutární zástupce:



**b) jméno a příjmení hlavního projektanta včetně čísla, pod kterým je zapsán v evidenci autorizovaných osob vedené Českou komorou architektů nebo Českou komorou autorizovaných inženýrů a techniků činných ve výstavbě, s vyznačeným oborem, popřípadě specializací jeho autorizace,**



TD02 – dopravní stavby, nekolejová doprava



Projektová dokumentace staveb dálnic, silnic, místních komunikací a veřejně přístupných účelových komunikací pro ohlášení stavby uvedené v § 104 odst. 1 písm. a) až e) stavebního zákona nebo pro vydání stavebního povolení dle přílohy č. 5 k vyhlášce č. 146/2008 Sb.

**c) jména a příjmení projektantů jednotlivých částí projektové dokumentace včetně čísla, pod kterým jsou zapsáni v evidenci autorizovaných osob vedené Českou komorou architektů nebo Českou komorou autorizovaných inženýrů a techniků činných ve výstavbě, s vyznačeným oborem, popřípadě specializací jejich autorizace,**

-

**d) jména a příjmení projektantů dokumentace přikládané v dokladové části s oprávněním podle jiných právních předpisů <sup>5)</sup>**

Rozhodnutí ministerstva ŽP ČR o odborné způsobilosti v oboru inženýrská geologie,  
poř. číslo MŽP ČR,

#### **A. 1. 4. Údaje o budoucích vlastnících a správcích**

**a) seznam právnických a fyzických osob, které převezmou jednotlivé stavební objekty a provozní soubory po jejich dokončení do vlastnictví a osob, které je budou spravovat na základě smluv či jiných právních dokumentů,**

SO - 101, SO - 801      Obec Skalice  
Skalice 32  
503 03 Smiřice  
IČO: 00269492  
Statutární zástupce:



**b) způsob užívání jednotlivých objektů stavby.**

SO - 101      - pohyb motorových i nemotorových vozidel  
SO - 801      - posílení atraktivnosti krajiny a krajinného rázu

#### **A. 2. Členění stavby na objekty a technická a technologická zařízení**

Stavba je členěna na stavební objekty:

Objekty pozemních komunikací – SO - 101 - Cesta C11 k.ú. Skalička n. Labem

Objekty úpravy území – SO - 801 - Výsadby

Ve stavbě se nevyskytují technická a technologická zařízení

#### **A. 3. Seznam vstupních podkladů**

**a) dokumentace záměru k žádosti o vydání rozhodnutí o umístění stavby nebo k oznámení záměru pro získání územního souhlasu nebo rozhodnutí o změně stavby,**

- plán společných zařízení pro k.ú. Skalička n. Labem

**b) regulační plány, územní plán, případně územně plánovací informace,**

- územní plán Obce Skalice schválený dne 22.11.2006 včetně změny č.1 schválené dne 8.12.2010.

**c) mapové podklady, zaměření území a další geodetické podklady,**

- mapa 1: 50 000, mapa 1 : 10 000.

- digitální katastrální mapa k.ú. Skalička n. Labem.

- plán společných zařízení pro k.ú. Skalička n. Labem.



- zaměření firmou Agropojekce Litomyšl spol. s r.o. v únoru 2022 s vynesemím do mapy 1:500.
- příslušné ČSN, TP a TNV

**d) dopravní průzkum - studie, dopravní údaje,**

- nebyly prováděny.

**e) podrobný, doplňující geotechnický a hydrogeologický průzkum, základní korozní průzkum,**

- geologický průzkum provedený RNDr. Františkem Medříkem v dubnu 2022.

**f) diagnostický průzkum konstrukcí,**

- nebyl prováděn.

**g) hydrometeorologické a hydrologické údaje, plavební podmínky, inundace, kvalita vody v recipientech,**

- území je situováno v povodí Černilovského potoka evidované pod ID 10185373, kde správu vykonává Povodí Labe, státní podnik, HK. Vodní tok je součástí povodí Labe.

**h) klimatologické údaje, zejména převládající směr větru, výskyt mlh a přízemních mrazů, extrémní teploty vzduchu, index mrazu, smogové oblasti,**

- zájmové území patří do klimatického regionu ČR dle vyhlášky Ministerstva zemědělství č. 327/1998 Sb., ze dne 15. prosince 1998, kterou se stanoví charakteristika bonitovaných půdně ekologických jednotek a postup pro jejich vedení a aktualizaci. Změna: 546/2002 Sb.: MCH. Označení regionu – teplý, mírně vlhký; suma teplot nad 10°C 2500 - 2800, vláhová jistota 4 - 7, suchá vegetační období 10 - 20 %, průměrné roční teploty (°C) 8 - 9, roční úhrn srážek (mm) 550 - 650.

**i) stavebně historický průzkum u stavby, která je kulturní památkou, je v památkové rezervaci nebo v památkové zóně.**

- nebyl prováděn.



## **B. SOUHRNNÁ TECHNICKÁ ZPRÁVA**

**B. 1. Popis území stavby**

**B. 2. Celkový popis stavby**

**B. 3. Připojení na technickou infrastrukturu**

**B. 4. Dopravní řešení**

**B. 5. Řešení vegetace a souvisejících terénních úprav**

**B. 6. Popis vlivů stavby na životní prostředí a jeho ochrana**

**B. 7. Ochrana obyvatelstva**

**B. 8. Zásady organizace výstavby**

**B. 9. Celkové vodohospodářské řešení**



## **B. 1. Popis území stavby**

### **a) charakteristika území a stavebního pozemku, zastavěné území a nezastavěné území, soulad navrhované stavby s charakterem území, dosavadní využití a zastavěnost území,**

Stavební pozemek se nachází v k.ú. Skalička n. Labem na pozemcích KoPÚ určených k realizaci společných zařízení.

V současné době jsou pozemky využívány jako orná půda a vodní tok.

Katastr vede výše uvedené plochy jako ostatní plocha a vodní plocha v majetku obce Skalice, Povodí Labe, státní podnik, Hradec Králové, města Hradec Králové a pí.

Pozemky jsou volně přístupné.

Charakter území - začátek polní cesty C11 je vedle oploceného areálu s bývalým vojenským radarem v k.ú. Skalička n. Labem, kde je cesta napojena na místní obslužnou komunikaci, cesta je vedena severním směrem až na hranici obvodu KoPÚ před intravilánem Skaličky, které dosáhne po cca. 0,750 km. Lokalita se nachází v nadm. výšce cca. 240,0 - 245,0 m n. m..

### **b) údaje o souladu s územním rozhodnutím, veřejnoprávní smlouvou o umístění stavby, územním souhlasem,**

Dokumentace pro stavební řízení a realizaci stavby navazuje na komplexní pozemkovou úpravu pro k.ú. Skalička nad Labem, viz vydané Rozhodnutí ze dne 26.6.2014 o schválení návrhu Komplexních pozemkových úprav v k.ú. Skalička nad Labem – č.j. SPU 178224/2014, které nabylo právní moci dne 5.8.2014.

Plán společných zařízení pro komplexní pozemkové úpravy v k.ú. Skalička nad Labem vyčlenil parcely KN 1377, 1413, 1445, 1446, 1447 pro výše uváděné účely.

Na parcelu KN 1435 v k.ú. Skalička n. Labem byl vydán souhlas vlastníka.

### **c) údaje o souladu s územně plánovací dokumentací, s cíli a úkoly územního plánování, včetně informace o vydané územně plánovací dokumentaci,**

Územní plán Obce Skalice schválený dne 22.11.2006 včetně změny č.1 schválené dne 8.12.2010. Návrh se nachází v plochách vedených územním plánem jako plochy dopravní infrastruktury (DS), Plochy vodní a hospodářské (W) a Plochy zemědělské (NZ).

#### Plochy dopravní infrastruktury - silniční - DS

##### Hlavní využití:

- plochy a koridory pozemních komunikací, pokud nejsou součástí jiných funkčních ploch, plochy dopravy v klidu a dalších zařízení dopravy nelineového charakteru;

##### Přípustné využití:

- pozemky, stavby a zařízení silnic včetně pozemků součástí komunikací (odvodnění komunikací, zářezy, násypy, opěrné a zárubní zdi, mosty, stavby protihlukové ochrany apod.);
- pozemky, stavby a zařízení místních a účelových komunikací včetně pozemků součástí komunikací;
- pozemky, stavby a zařízení pro dopravu v klidu (odstavné a parkovací plochy);
- pozemky, stavby a zařízení pro veřejnou dopravu (zastávky veřejné autobusové dopravy a jejich vybavení);
- komunikace pro pěší a cyklisty;
- prvky kolejové dopravy (vlečky, křižení se stavbami silniční dopravy);
- zeleň na dopravních plochách;
- pozemky, stavby a zařízení technické infrastruktury;



Projektová dokumentace staveb dálnic, silnic, místních komunikací a veřejně přístupných účelových komunikací pro ohlášení stavby uvedené v § 104 odst. 1 písm. a) až e) stavebního zákona nebo pro vydání stavebního povolení dle přílohy č. 5 k vyhlášce č. 146/2008 Sb.

---

- pozemky, stavby a zařízení pro ochranu území (protipovodňová, protierozní opatření apod.);

Nepřípustné využití:

- jiné využití, než je uvedeno jako hlavní, přípustné a podmíněně přípustné využití;

Plochy vodní a vodohospodářské - W

Hlavní využití:

- vodní toky a nádrže, rybníky, mokřady a ostatní vodní plochy, poldry, které plní funkce vodohospodářské, ekologicko - stabilizační, rekreační, estetické a hospodářské;

Přípustné využití:

- vodní toky a plochy včetně břehové zeleně, poldry;
- technické stavby a zařízení pro obsluhu a ochranu území (přemostění, jezy, jímání vody, výpusť, hráze, čepy, kaskády, ochranné a opěrné zdi, protipovodňová a revitalizační opatření aj.);
- pozemky, stavby a zařízení pro ochranu území (protipovodňová, protierozní opatření apod.);

Podmíněně přípustné využití:

- stavby a zařízení pro chov ryb a vodních živočichů, stavby a zařízení pro rybaření a vodní sporty - pokud nebude narušen veřejný zájem (např. ochrana přírody a protipovodňová ochrana);

Nepřípustné využití:

- stavby, zařízení a činnosti nesouvisející s hlavním, přípustným a podmíněně přípustným využitím
- oplocování pozemků vodních toků v celém řešeném území a vodních ploch v nezastavěném území;
- stavby a zařízení pro lesnictví;
- silnice I. - III. třídy s výjimkou zlepšování parametrů komunikací;
- pozemky, stavby a zařízení pro těžbu nerostů;
- další stavby, opatření a činnosti, které nesouvisí s hlavním, přípustným a podmíněně přípustným využitím;
- stavby a zařízení pro těžbu nerostných surovin;

Plochy zemědělské - NZ

Hlavní využití:

- zemědělsky obhospodařované pozemky včetně drobných ploch krajinné zeleně;

Přípustné využití:

- pozemky orné půdy, trvalých travních porostů, sady, zahrady;
- liniové nebo plošné porosty pro ekologickou stabilizaci krajiny (remízky, meze, stromořadí, interakční prvky);
- stavby a zařízení veřejné technické infrastruktury;
- stavby a zařízení veřejné dopravní infrastruktury pro zpřístupnění pozemků, cesty zajišťující prostupnost krajiny, stezky pro pěší a cyklisty, nezpevněné polní cesty;
- pozemky, stavby a zařízení pro ochranu území (protipovodňová, protierozní opatření apod.);
- vodní plochy a toky;
- stavby a opatření zlepšující podmínky využití území pro účely rekreace a cestovního ruchu, drobný mobiliář v přírodě blízkém provedení (rozhledny, informační tabule, odpočívadla apod.), drobná myslivecká zařízení (posedy, krmelce) aj.;

Podmíněně přípustné využití:

- zalesnění, vodní plochy a toky a stavby pro jejich obhospodařování za podmínky dodržování zásad ochrany ZPF a ochrany přírody a krajiny;



- stavby a zařízení zemědělské prvovýroby technologicky vázané na konkrétní zemědělsky obhospodařovanou lokalitu nezbytné pro obhospodařování zemědělské půdy a pastevectví (žlaby, přístřešky pro dobytek, seníky, včelíny apod.);
- ohrazení pozemků pro chovné a pěstební účely za podmínky zajištění prostupnosti krajiny;
- plantáž vánočních stromků za podmínky realizace v ploše k tomu určené ke dni vydání ÚP Skalice na severním okraji Skaličky;

Nepřípustné využití:

- stavby a zařízení pro lesnictví a pro zemědělství jiné, než jsou uvedeny v podmíněně přípustném využití (např. stavby pro trvalé kapacitní ustájení hospodářských zvířat);
- oplocení pozemků vyjma oplocení zařízení veřejné technické infrastruktury;
- silnice I. - III. třídy, zpevněné komunikace jiného charakteru než je uvedeno v přípustném využití (s výjimkou zlepšování parametrů komunikací);
- pozemky, stavby a zařízení pro těžbu nerostů;
- další stavby, opatření a činnosti, které nesouvisí s hlavním, přípustným a podmíněně přípustným využitím;
- stavby a zařízení pro těžbu nerostných surovin;

Podmínky prostorového uspořádání a ochrany krajinného rázu:

- případné stavby výškových zařízení technické infrastruktury za podmínky nenarušení krajinného rázu;

Stavba je v souladu s územním plánem a jeho změnami.

**d) geologická, geomorfologická a hydrogeologická charakteristika, včetně zdrojů nerostů a podzemních vod,**

Trasa cesty leží v mírném svahu nad nivou Černilovského potoka, v nadmořské výšce 240 až 245 m, z širšího pohledu v geomorfologickém celku Orlická tabule, podcelku Třebechovická tabule a okrsku Černilovská tabule. Z hlediska regionálně geologického je řazeno k české křídové pánvi, budované zde v povrchových partiích turonskými slínovci [1]. Tyto slabě zpevněné pelitické sedimentární horniny leží převážně 1 až 1,2 m pod terénem, místy však zapadají více jak 1,5 m pod terén. Slínovce jsou při svém povrchu zcela rozložené ve vysoce plastické pevné eluviální slíny CH.

V kvartérním zemním pokryvu nacházíme ve svažitých částech cesty deluviální tuhé až pevné písčité hlíny MS na hlinitých a slabě hlinitých středních až hrubých píscích SM – SF, v úpadu, který protíná střední část cesty, pak deluviální prachové a písčito-prachové středně a nízko plastické tuhé jíly CI – CL na vysoce plastických tuhých až pevných nebo pevných jílech CH. Dle postupu vrtné kolony se všechny vrstvy písků jeví jako ulehle.

Při terénu byla sondami zastižena ornice charakteru tuhých humózních hlín MLO s mocností na svazích 0,3 m a v úpadu 0,4 m. Popsanou geologickou stavbu lze považovat za jednoduchou.

Podzemní voda nebyla provedenými sondami zastižena, v lokalitě se dá očekávat až v puklinách slínovcového podloží více jak 3 m pod terénem, s maximální hladinou 2,5 m pod terénem.

Dle empirických tabulek Mallet - Pacquant lze písčité hlíny a písčité jíly MS - CS považovat za zeminy slabě až velmi slabě propustné se součinitelem propustnosti v řádech  $k = 10^{-6}$  až  $10^{-7} \text{ m.s}^{-1}$ , hlinité písky SM za slabě propustné v řádu  $k = 10^{-6} \text{ m.s}^{-1}$ , slabě hlinité písky SF pak za mírně propustné v řádu  $k = 10^{-5} \text{ m.s}^{-1}$ . Jíly CL - CI - CH stejně jako slíny CH hodnotím jako nepatrně propustné v řádech  $k = 10^{-8}$  až  $10^{-9} \text{ m.s}^{-1}$ .

V bezprostředním okolí polní cesty nebyly zdokumentovány a zaznamenány žádné studny, hydrogeologické vrty a ani prameny.

V území navržené výstavby se nenacházejí žádná ložiska nerostných surovin.



**e) výčet a závěry provedených průzkumů a měření - geotechnický průzkum, hydrogeologický průzkum, korozní průzkum, geotechnický průzkum materiálových nalezišť (zemníků), stavebně historický průzkum apod.,**

Před vlastní projekční činností bylo provedeno zaměření lokality a terénní šetření v únoru 2022 firmou Agroprojekce Litomyšl.

Při vlastní projekční činnosti byl proveden podrobný geologický průzkum [redacted] v dubnu 2022 s tímto závěrem:

Po skryvce ornice MLO v mocnosti 0,3 až 0,4 m se v pláni cesty objeví na svazích tuhé až pevné písčité hlíny MS, v úpadu pak tuhé prachové a písčitoprachové jíly CI - CL. Hlíny MS jsou namrzavé materiály, jíly CI - CL nebezpečně namrzavé materiály, v obou případech s difúzním vodním režimem. Norma ČSN 73 6133 a Dodatek TP 170 považuje hlíny MS za podmíněčně vhodné podloží komunikací typu PIII, jíly CL - CI pak za nevhodné podloží komunikací typu PIII s nutností úpravy. Hlínám MS lze přiznat hodnoty poměru únosnosti CBR = 8% a modulu přetvárnosti  $E_{def,2} = 30\text{MPa}$ , jílu CL - CI hodnoty CBR = 6% a  $E_{def,2} = 20\text{MPa}$ . Zlepšení únosnosti u jílu CL - CI lze dosáhnout vápněním, obvykle se přidávají 3% vápna a upravuje se vrstva s mocností 0,5 m. Zemní práce budou dle ČSN 73 6133 prováděny v zeminách střídou těžitelnosti výhradně I, rozpojitelnou běžnými rýpadly. Stěny výkopů v písčitých hlínách MS doporučuji skloňovat v poměru 1:0,75, v jílech CL - CI v poměru 1:0,25. Podzemní voda se v lokalitě nachází mimo dosah stavby, betonové prvky v cestě lze tedy vyrobit s použitím normálního portlandského cementu CEM I. U případných doprovodných příkopů lze počítat s jejich vsakovací funkcí pouze ve svažitých částech cesty s písčitými hlínami a hlinitými písky MS - SM, jíly CL - CI v úpadu jsou pro vsakování nevhodné. Vsakovací objekty doporučuji dimenzovat na hodnotu koeficientu vsaku  $k_v = 5 \cdot 10^{-6} \text{ m.s}^{-1}$ , v prostoru sondy V4 na hodnotu  $k_v = 5 \cdot 10^{-5} \text{ m.s}^{-1}$ .

**f) ochrana území podle jiných právních předpisů<sup>1)</sup> - památková rezervace, památková zóna, zvláště chráněné území, poddolované území, ochranná pásma vodních zdrojů a ochranná pásma vodních děl a prvků životního prostředí - soustava chráněných území Natura 2000, záplavové území, stávající ochranná a bezpečnostní pásma apod.,**

Ochranná pásma případných podzemních a nadzemních vedení inženýrských sítí, u kterých dojde ke křížení, nebo souběhu s navrhovanou stavbou budou respektována. Před započítáním stavebních prací je nutné přesně stanovit jejich průběh a se správci sítí stanovit podmínky práce v ochranných pásmech. Při provádění prací v ochranných pásmech jednotlivých sítí je nutné práce provádět se zvýšenou obezřetností, použít vhodné mechanismy, příp. výkop provádět ručně. Dotčené sítě musí být zajištěny proti poškození, podepřeny, vyvěšeny apod. Křížení se všemi sítěmi respektuje ustanovení ČSN 73 6005 Prostorové uspořádání sítí technického vybavení. Provádění prací musí respektovat podmínky jednotlivých správců sítí – viz. příloha E. Dokladová část.

- stavbou bude dotčeno ochranné pásmo nadzemního vedení VN 22 kV (7,0 m)
- stavbou bude dotčeno ochranné pásmo STL plynovodu (1,0 m) - bude provedena ochrana pomocí silničních panelů 3000 x 1000 x 150 mm – celkem 9 ks.
- stavbou bude dotčena závlaha
- stavba se nachází na území s archeologickými nálezy, oznámit průběh vlastních zemních a výkopových prací nejpozději 3 týdny před termínem zahájení na ARÚ AV ČR

**g) poloha vzhledem k záplavovému území, poddolovanému území apod.**

Stavba se nenachází v poddolovaném území.

Stavba se nenachází v záplavovém území.



**h) vliv stavby na okolní stavby a pozemky, ochrana okolí, vliv stavby na odtokové poměry v území,**

Stavba nebude mít vliv na okolní stavby a pozemky, ochranu okolí. Je navržena tak, aby nedošlo během provádění stavby a po jejím dokončení k narušení stávajícího stavu prostředí mimo parcely přímo dotčené. Po dobu realizace dojde k dočasnému zvýšení provozu motorových vozidel.

Odtokové poměry nebudou stavbou změněny.

**i) požadavky na asanace, demolice, kácení dřevin,**

Asanace - se zde nevyskytují.

Demolice - se zde nevyskytují.

Kácení - před zahájením prací dojde k odstranění náletových porostů včetně pařezů bránících výstavbě v následujícím rozsahu:

keře - 2 m<sup>2</sup> ( bez, šípek )

Přebytečná dřevní hmota ( dřevní štěpka a pařezy ) bude uložena na pozemky obce Skalice ve vzdálenosti 2,0 km bez poplatku za uložení.

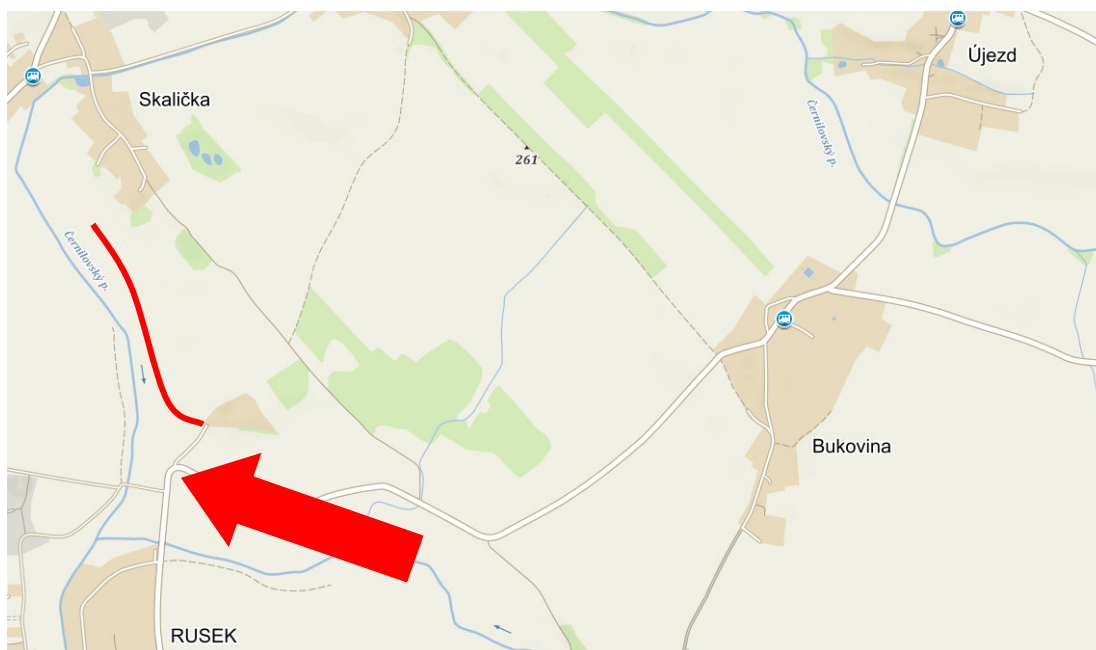
**j) požadavky na maximální dočasné a trvalé zábory zemědělského půdního fondu nebo pozemků určených k plnění funkce lesa,**

ZPF - k zásahu nedojde

LPF - k zásahu nedojde

**k) územně technické podmínky - zejména možnost napojení na stávající dopravní a technickou infrastrukturu, možnost bezbariérového přístupu k navrhované stavbě**

Příjezd do prostoru stavby bude z místní komunikace u objektu radaru mezi obcemi Rusek - Bukovina, dále po místní komunikaci k areálu s bývalým vojenským radarem a následně přímo po parcelách určených pro výstavbu polní cesty. Nebude zřizováno žádné nové napojení na dopravní infrastrukturu.





**R 193 - Cesta C11 v k.ú. Skalička n. Labem**

Projektová dokumentace staveb dálnic, silnic, místních komunikací a veřejně přístupných účelových komunikací pro ohlášení stavby uvedené v § 104 odst. 1 písm. a) až e) stavebního zákona nebo pro vydání stavebního povolení dle přílohy č. 5 k vyhlášce č. 146/2008 Sb.

**l) věcné a časové vazby stavby, podmiňující, vyvolané, související investice,**

Stavbu lze zahájit až po vydání stavebního povolení.

Dřeviny budou odstraněny v době vegetačního klidu (1.11.- 31.3).

Stavební práce bude nejvhodnější provádět v nejsušší části roku.

**m) seznam pozemků podle katastru nemovitostí, na kterých se stavba provádí,**

Seznam pozemků dotčených stavbou (trvalý zábor):

**k.ú. Skalička nad Labem**

Parcelní číslo	Výměra	Druh pozemku	LV	Dotčená plocha m <sup>2</sup>	Vlastník	Adresa
1377	3789	vodní plocha	376	38	Česká republika Povodí Labe, státní podnik	Víta Nejedlého 951/8, Slezské Předměstí, 50003 Hradec Králové
1413	66	ostatní plocha	539	66	Statutární město Hradec Králové	Československé armády 408/51, 50003 Hradec Králové
1435	1010	ostatní plocha	590	101		
1445	6776	ostatní plocha	10001	5885	Obec Skalice	č. p. 32, 50303 Skalice
1446	726	ostatní plocha	10001	726	Obec Skalice	č. p. 32, 50303 Skalice
1447	1535	ostatní plocha	10001	379	Obec Skalice	č. p. 32, 50303 Skalice













**Seznam pozemků sousedících se stavbou:**

Parcelní číslo	Druh pozemku	KU	Vlastník	Adresa
1421	ostatní plocha	Skalička nad Labem	Statutární město Hradec Králové	Československé armády 408/51, 50003 Hradec Králové
1422	ostatní plocha	Skalička nad Labem	Statutární město Hradec Králové	Československé armády 408/51, 50003 Hradec Králové
1499	trvale travní porost	Skalička nad Labem		
1450	ostatní plocha	Skalička nad Labem	Obec Skalice	č. p. 32, 50303 Skalice
1336	orná půda	Skalička nad Labem		
1444	orná půda	Skalička nad Labem		
1443	ostatní plocha	Skalička nad Labem	Obec Skalice	č. p. 32, 50303 Skalice
1486	orná půda	Skalička nad Labem		
878/2	trvale travní porost	Skalička nad Labem		
1116/1	orná půda	Skalička nad Labem	Obec Skalice	č. p. 32, 50303 Skalice
883/5	orná půda	Skalička nad Labem		
1347	orná půda	Skalička nad Labem		



**R 193 - Cesta C11 v k.ú. Skalička n. Labem**

Projektová dokumentace staveb dálnic, silnic, místních komunikací a veřejně přístupných účelových komunikací pro ohlášení stavby uvedené v § 104 odst. 1 písm. a) až e) stavebního zákona nebo pro vydání stavebního povolení dle přílohy č. 5 k vyhlášce č. 146/2008 Sb.

1428	orná půda	Skalička nad Labem		
1416	orná půda	Skalička nad Labem		
1333	orná půda	Skalička nad Labem		
1485	orná půda	Skalička nad Labem		
1480	orná půda	Skalička nad Labem		
1468	orná půda	Skalička nad Labem	Obec Skalice	č. p. 32, 50303 Skalice
1449	ostatní plocha	Skalička nad Labem	Obec Skalice	č. p. 32, 50303 Skalice
1490	orná půda	Skalička nad Labem		
1025	vodní plocha	Rusek	Česká republika Povodí Labe, státní podnik	Víta Nejedlého 951/8, Slezské Předměstí, 50003 Hradec Králové
1024	ostatní plocha	Rusek	Statutární město Hradec Králové	Československé armády 408/51, 50003 Hradec Králové
1027	orná půda	Rusek		
1028	orná půda	Rusek		
1029	orná půda	Rusek		

**n) seznam pozemků podle katastru nemovitostí, na kterých vznikne ochranné nebo bezpečnostní pásmo,**

Ochranné ani bezpečnostní pásmo nevznikne.

**o) požadavky na monitoringy a sledování přetvoření,**

Požadavky na monitoringy a sledování přetvoření nejsou stanoveny.

**p) možnosti napojení stavby na veřejnou dopravní a technickou infrastrukturu.**

Viz. odstavec k)

**B. 2. Celkový popis stavby**

**B. 2. 1. Celková koncepce řešení stavby**

**a) nová stavba nebo změna dokončené stavby; u změny stavby údaje o jejích současném stavu, závěry stavebně technického, případně stavebně historického průzkumu a výsledky statického posouzení nosných konstrukcí; údaje o dotčené komunikaci,**

Jedná se o novostavbu.

**b) účel užívání stavby,**

Zajištění obslužnosti pozemků pro zemědělskou techniku a posílení atraktivnosti krajiny a krajinového rázu v k.ú. Skalička n. Labem, realizované na základě komplexních pozemkových úprav v k.ú. Skalička n. Labem a schváleného plánu společných zařízení.



Projektová dokumentace staveb dálnic, silnic, místních komunikací a veřejně přístupných účelových komunikací pro ohlášení stavby uvedené v § 104 odst. 1 písm. a) až e) stavebního zákona nebo pro vydání stavebního povolení dle přílohy č. 5 k vyhlášce č. 146/2008 Sb.

---

**c) trvalá nebo dočasná stavba,**

Jedná se o stavby trvalého charakteru.  
Zařízení staveniště je stavba dočasná.

**d) informace o vydaných rozhodnutích o povolení výjimky z technických požadavků na stavby a technických požadavků zabezpečujících bezbariérové užívání stavby, nebo souhlasu s odchylným řešením z platných předpisů a norem,**

Povolení výjimky z technických požadavků na stavby a technických požadavků zabezpečujících bezbariérové užívání stavby se nevydává.

**e) informace o tom, zda a v jakých částech dokumentace jsou zohledněny podmínky závazných stanovisek dotčených orgánů,**

Zohlednění podmínek závazných stanovisek dotčených orgánů jsou popsány v části E. Dokladová část.

**f) celkový popis koncepce řešení stavby včetně základních parametrů stavby - návrhová rychlost, provozní staničení, šířkové uspořádání, intenzity dopravy, technologie a zařízení, nová ochranná pásma a chráněná území apod.,**

Koncepce řešení stavby spočívá ve vybudování polní cesty v trase určené PSZ, včetně provedení rozšíření v obloucích, provedení podélného odvodnění, provedení sjezdů, výhyben a výsadeb o těchto parametrech.

Cesta C11

- Kategorie cesty	- P 5,0/20
- Délka cesty	- 756,61 m
- Šířka cesty	- 4,5 m + 2 x 0,25 m krajnice
- Kryt cesty	- asfaltobeton
- Příčný sklon	- 3 % - jednostranný
- Návrh. rychlost	- 20 km/h
- Třída dopravního zatížení	- V
- Návrhová úroveň porušení	- D2

Výsadby

- Kácení - keře	- 2 m <sup>2</sup>
- Výsadby	- 10 ks

Ochranná pásma a chráněná území se nestanovují.

**g) u změn stávajících staveb údaje o jejich současném stavu; závěry stavebně technického průzkumu, případně stavebně historického a výsledky statického posouzení nosných konstrukcí,**

Ke změně stávajících staveb nedochází.

**h) ochrana stavby podle jiných právních předpisů - kulturní památka apod.,**

V lokalitě se nenachází stavby vedené jako kulturní památka a stavba po dokončení nebude vedena jako kulturní památka.

Stavba je navržena v souladu s vyhláškou č. 268/2009 Sb. o technických požadavcích na stavby.



Stavba je navržena v souladu se zákonem č. 114/1992 Sb., o ochraně přírody a krajiny, ve znění pozdějších předpisů.

**i) základní bilance stavby - potřeby a spotřeby médií a hmot, hospodaření s dešťovou vodou, celkové produkované množství a druhy odpadů a emisí, třída energetické náročnosti budov apod.,**

Vybudovaná a dokončená stavba nebude vyžadovat žádné potřeby energie a vod. Potřeba elektrické energie a vody bude významná pouze během realizace v místech zařízení staveniště. V tomto místě bude buď zajištěno využití místních zdrojů elektrické energie a vody, nebo budou použity pojízdné elektrocentrály a zásobníky vody (cisterny), případně voda balená. Voda bude na stavbu dovážena. Návrh případných přípojek včetně jejich projednání tato dokumentace neřeší. WC pro potřeby ZS budou chemická.

Při provozu polní cesty a může vnikat odpad při těchto činnostech:

- úklid vozovky
- sekání trávy na zatravněných plochách
- údržba sjízdnosti silnice
- drobné opravy vozovky
- odstraňování znečištění komunikace, havarovaných vozidel

Při těchto činnostech mohou vznikat následující odpady:

Kód odpadu	Kat.	Zařazení odpadu	Název odpadu dle katalogu odpadů
02 01 03	O	Sečená tráva, úpravy dřevin	Odpady rostlinných pletiv
16 01 03	O	Zbytky pneumatik	Pneumatiky
20 02 02	O	Údržba zelených ploch	Zemina a kameny
20 03 03	O	Údržba komunikací, odpad z vpustí	Uliční smetky
05 01 05*	N	Úkapy, havárie	Uniklé (rozlité) ropné látky

**j) základní předpoklady výstavby - časové údaje o realizaci stavby, členění na etapy,**

Předběžně se počítá se zahájením a dokončením stavby v r. 2024. Počátek výstavby výše jmenované akce bude ovlivněn vydáním stavebního povolení, průběhem výběrového řízení, finančními možnostmi investora apod.

Kontrolní prohlídky jsou navrženy v přímé vazbě na podstatné fáze provádění stavby a sice:

1. kontrolní prohlídka – v době předání staveniště
2. kontrolní prohlídka – prohlídka upravené pláne pro těleso cesty
3. kontrolní prohlídka – prohlídka základové spáry propustku
4. kontrolní prohlídka – prohlídka po položení podkladních šterkových vrstev
5. kontrolní prohlídka – prohlídka po kompletním dokončení konstrukčních vrstev cesty
6. kontrolní prohlídka – po zhotovení výsadeb
7. kontrolní prohlídka – po provedení kompletní stavby

Stavbu je vzhledem k optimalizaci bilance zemních prací vhodné realizovat souběžně s navazující akcí " Pokračování cesty C11 v k.ú. Skalička n. Labem ".

**k) orientační náklady stavby.**

8 456,- tis. Kč bez DPH



Projektová dokumentace staveb dálnic, silnic, místních komunikací a veřejně přístupných účelových komunikací pro ohlášení stavby uvedené v § 104 odst. 1 písm. a) až e) stavebního zákona nebo pro vydání stavebního povolení dle přílohy č. 5 k vyhlášce č. 146/2008 Sb.

**l) základní požadavky na předčasné užívání staveb, prozatímní užívání staveb ke zkušebnímu provozu, doba jeho trvání ve vztahu k dokončení kolaudace a užívání stavby (údaje o postupném předávání částí stavby do užívání, které budou samostatně uváděny do zkušebního provozu),**

Stavba bude poté předána do provozu najednou, po dokončení veškerých stavebních prací.

## **B. 2. 2. Celkové urbanistické a architektonické řešení**

### **a) urbanismus - územní regulace, kompozice prostorového řešení,**

Stavba je navržena v plochách určených PSZ pro zlepšení obslužnosti pozemků pro zemědělskou techniku a pro novou výsadbu autochtonních dřevin.

### **b) architektonické řešení - kompozice tvarového řešení, materiálové a barevné řešení.**

Povrch polní cesty bude asfaltobetonový s krajnicemi zpevněnými asfaltovým recyklátem. Čela propustku budou provedena z lomového kamene do bet. lože. Opevnění soutoku příkopu a Černilovského potoka bude provedeno kamennou rovinou zrna 200 a 500 kg. Stavba je navržena tak, aby nedošlo k narušení krajinného rázu lokality.

## **B. 2. 3. Celkové technické řešení**

**a) popis celkové koncepce technického řešení po skupinách objektů nebo jednotlivých objektech včetně údajů o statických výpočtech prokazujících, že stavba je navržena tak, aby návrhové zatížení na ni působící nemělo za následek poškození stavby nebo její části nebo nepřípustné přetvoření,**

### SO - 101 – Cesta C11 k.ú. Skalička n. Labem

Délka cesty:	756,61 m		
Šířka cesty :	4,5 m + 2 x 0,25 m krajnice		
Příčný sklon :	3,0 % - jednostranný		
Konstrukce:	km 0,000 00 - 0,756 61		
	- asfaltobeton obrusný	ACO 11	40 mm
	- postřík spojovací	PS	0,7 kg/m <sup>2</sup>
	- asfaltobeton podkladní	ACP 16+	70 mm
	- postřík infiltrační	PI	1,0 kg/m <sup>2</sup>
	- štěrkodrt' ( 0 – 63 mm)	ŠDb	150 mm (80MPa)
	- štěrkodrt' ( 0 – 63 mm)	ŠDb	150 mm (50MPa)
	- <u>upravená pláň komunikace se zhutněním</u>		(30MPa)
			410 mm
	- stabilizované podloží vápnitou směsí 3% v tl. 500 mm		
Návrh. rychlost:	20 km/h		
Návrhová úroveň dle dopravního zatížení	V		
Návrhová úroveň porušení	D2		
Odvodnění:	odvodnění krytu podélným a příčným sklonem cesty		
	odvodnění pláně příkopem v délce 625,80 m, drenáží v délce 157,45 m		
Výhybny:	2 x		
Sjezdy:	3 x		
Propustky - příčné:	1 x		



Projektová dokumentace staveb dálnic, silnic, místních komunikací a veřejně přístupných účelových komunikací pro ohlášení stavby uvedené v § 104 odst. 1 písm. a) až e) stavebního zákona nebo pro vydání stavebního povolení dle přílohy č. 5 k vyhlášce č. 146/2008 Sb.

Veškeré použité stavební materiály vyhovují v daném případě a odpovídají hodnotám užitných, klimatických a dalších zatížení uvažovaných při návrhu. Stavba je navržena tak, aby zatížení působící na ni nemělo za následek zřícení stavby nebo její části a větší stupeň nepřipustného přetvoření.

**SO - 801 - Výsadby**

Kácení	- keře	- 2 m <sup>2</sup>
Výsadby	- Třešň srdcovka (Prunus)	- 4 ks
	- Slivoň švestka ( Prunus domestica )	- 6 ks
	Celkem	- 10 ks

**b) celková bilance nároků všech druhů energií, tepla a teplé užitkové vody (podmínky zvýšeného odběru elektrické energie, podmínky při zvýšení technického maxima),**

Vzhledem k charakteru stavby bezpředmětné.

**c) celková spotřeba vody,**

Vzhledem k charakteru stavby bezpředmětné.

**d) celkové produkované množství a druhy odpadů a emisí, způsob nakládání s vyzískaným materiálem,**

Viz. příslušné tabulky kubatur pro jednotlivé stavební objekty.

**e) požadavky na kapacity veřejných sítí komunikačních vedení a elektronického komunikačního zařízení veřejné komunikační sítě.**

Vzhledem k charakteru stavby bezpředmětné.

**B. 2. 4. Bezbariérové užívání stavby**

**Zásady řešení přístupnosti a užívání stavby osobami se sníženou schopností pohybu nebo orientace, seznam použitých zvláštních a vybraných stavebních výrobků pro tyto osoby, včetně řešení informačních systémů.**

Zásady řešení přístupnosti a užívání stavby osobami se sníženou schopností pohybu nebo orientace se vzhledem k charakteru stavby nezpracovává. Seznam použitých zvláštních a vybraných stavebních výrobků pro tyto osoby, včetně řešení informačních systémů se nezpracovává.

**B. 2. 5. Bezpečnost při užívání stavby**

Při užívání stavby se nepředpokládá žádného nebezpečí. Stavba svým charakterem patří do oblasti s běžným nárokem na bezpečnost pracovního prostředí. Horní kryt nové cesty bude z asfaltobetonu, provoz tak bude možný v jakýchkoliv klimatických podmínkách.

**B. 2. 6. Základní charakteristika objektů**

**a) popis současného stavu,**

V současné době jsou pozemky využívány jako orná půda a vodní tok.

Katastr vede výše uvedené plochy jako ostatní plocha a vodní plocha v majetku obce Skalice, Povodí Labe, státní podnik, Hradec Králové, města Hradec Králové a pí. Šimkové.



**b) popis navrženého řešení.**

**1. Pozemní komunikace**

**a) výčet a označení jednotlivých pozemních komunikací stavby,**

Cesta C11 - zpevněná polní cesta kategorie P 5,0/20

**b) základní charakteristiky příslušných pozemních komunikací:**

- kategorie, třída, návrhová kategorie nebo funkční skupina a typ příčného uspořádání,
- parametry a zdůvodnění trasy,
- návrh zemního tělesa, použití druhotných materiálů, výsledky bilance zemních prací,
- vstupní údaje a závěry posouzení návrhu zpevněných ploch.

SO - 101 – Cesta C11 k.ú. Skalička n. Labem

- |                             |                               |
|-----------------------------|-------------------------------|
| - Kategorie cesty           | - P 5,0/30                    |
| - Délka cesty               | - 756,61 m                    |
| - Šířka cesty               | - 4,5 m + 2 x 0,25 m krajnice |
| - Kryt cesty                | - asphaltobeton               |
| - Příčný sklon              | - 3 % - jednostranný          |
| - Návrh. rychlost           | - 20 km/h                     |
| - Třída dopravního zatížení | - V                           |
| - Návrhová úroveň porušení  | - D2                          |

**2. Mostní objekty a zdi**

**a) výčet objektů a zdí,**

Ve stavbě se nevyskytují.

**b) základní charakteristiky jednotlivých objektů, zejména základní údaje - rozpětí, délky, šířky, průjezdní a průchozí prostory:**

- základní technické řešení a vybavení,
- druhy konstrukcí a jejich zdůvodnění,
- postup a technologie výstavby.

Je bezpředmětné.

**3. Odvodnění pozemní komunikace**

- stavebně technické řešení odvodnění, jeho charakteristiky a rozsah.

SO - 101 – Cesta C11 k.ú. Skalička n. Labem

Krytu - je zajištěno podélným sklonem 0,10% - 10,74% a příčným sklonem 3%.

Pláně - je zajištěno příčným sklonem 3,0% a odvodňovacím příkopem trojúhelníkového tvaru se dnem 200 mm po pláni komunikace vyústěným do Černilovského potoka a také drenážním potrubím DN 100 uloženým 400 mm pod plání polní cesty v rýze 300 mm široké se sklonem 2 : 1 vyplněné štěrkem frakce 16 - 32 mm. Drenážní potrubí je v km 0,042 75 zaústěno do dešťové kanalizace a v km 0,731 20 zaústěno do odvodňovacího příkopu.

**4. Tunely, podzemní stavby a galerie**

**a) základní údaje (délka, příčné uspořádání, sklony),**

Ve stavbě se nevyskytují.



**b) technické vybavení tunelu,**

Je bezpředmětné.

**c) navržená technologie výstavby,**

Je bezpředmětné.

**d) principy systémů provozních informací, řízení dopravy a požární bezpečnosti.**

Je bezpředmětné.

**5. Obslužná zařízení, veřejná parkoviště, únikové zóny a protihlukové clony - navržená zařízení, která jsou součástí pozemní komunikace a jejich umístění, rozsah a vybavení.**

Ve stavbě se nevyskytují.

**6. Vybavení pozemní komunikace**

**a) záchytná bezpečnostní zařízení,**

Ve stavbě se nevyskytují.

**b) dopravní značky, dopravní zařízení, světelné signály, zařízení pro provozní informace a telematiku,**

Ve stavbě se nevyskytují.

**c) veřejné osvětlení,**

Ve stavbě se nevyskytují.

**d) ochrany proti vniku volně žijících živočichů na komunikace a umožnění jejich migrace přes komunikace,**

Ve stavbě se nevyskytují.

**e) clony a sítě proti oslnění.**

Ve stavbě se nevyskytují.

**7. Objekty ostatních skupin objektů**

**a) výčet objektů,**

SO - 801 - Výsadby

**b) základní charakteristiky,**

SO - 801 - Výsadby

Kácení - keře

- 2 m<sup>2</sup>

Výsadby - Třešň srdcovka (Prunus)

- 4 ks

- Slivoň švestka ( Prunus domestica )

- 6 ks

Celkem

- 10 ks

**c) související zařízení a vybavení,**

Je bezpředmětné.



**d) technické řešení,**

Je bezpředmětné.

**e) postup a technologie výstavby.**

Před vlastní výsadbou bude provedena rekultivace celé plochy pro zatravnění, která se v současné době užívá jako orná půda. Rekultivace spočívá min. ve smykování atd. V případě vzrostlého bylinného patra provést jeho pokosení, trávu použít jako mulč.

Výsadbu provést po opadu asimilačních orgánů.

Pro výsadbu použít zapěstované sazenice navržených druhů s odběrem sazenic ze školek v blízkých lokalitách.

Pro výsadbu budou použity odrostky sazenic se zemním balem a se zapěstovanou korunou.

Výška sazenic stromů 1,8 – 2,2 m.

Pro stromy vyhloubit jamky 70x70x60 cm.

Stromy vyvázat ke 3 kůlům smrkovým impregnovaným o pr. 8 cm v délce 2 m nad terén.

**B. 2. 7. Základní charakteristika technických a technologických zařízení**

Technické a technologické zařízení se na stavbě nevyskytují.

**B. 2. 8 Zásady požárně bezpečnostního řešení,**

Navrhovaná pozemní komunikace je stavbou kategorie 0 podle § 6 odst. 1 písm. e) vyhlášky o kategorizaci staveb. Podle § 40 odst. 1 zákona o požární ochraně se státní požární dozor podle § 31 odst. 1 písm. b) a c) zákona o požární ochraně nevykonává u staveb kategorie 0 a I.

Dle ČSN 73 0802, ČSN 73 0804 stavba zajišťuje zpřístupnění okolních zemědělských pozemků a za tímto účelem je navržena jednoruhové komunikace, která zajistí příjezd požárních vozidel, jejichž tíha na nejvíce zatíženou nápravu je nejméně 80 kN. Komunikace je navržena v kategorii 5,0/20 ( 4,5 m asfaltobeton + 2 x 0,25 m krajnice ). Na komunikaci je zajištěn průjezdní profil o výšce 4,1 m. Vozidla vlastníků okolních zemědělských pozemků budou odstavovány mimo komunikaci.

V průběhu stavby nedojde k odstranění či přemístění hydrantů či jiných zdrojů požární vody určené k požárnímu zásahu a tím pádem nedojde ke zhoršení požární ochrany.

**B. 2. 9. Úspora energie a tepelná ochrana,**

Vzhledem k charakteru stavby je bezpředmětné.

**B. 2. 10. Hygienické požadavky na stavby, požadavky na pracovní prostředí**

Stavba nebude mít vliv na okolní pozemky. Je navržena tak, aby nedošlo během provádění stavby a po jejím dokončení k narušení stávajícího stavu prostředí mimo parcely přímo dotčené.

Po dobu realizace dojde k dočasnému zvýšení provozu motorových vozidel.

**B. 2. 11. Zásady ochrany stavby před negativními účinky vnějšího prostředí**

**a) ochrana před pronikáním radonu z podloží,**

Vzhledem k charakteru stavby je bezpředmětné.

**b) ochrana před bludnými proudy,**

Podle dostupných informací se v blízkosti nenachází žádný zdroj pro vznik bludných proudů - žádná ochrana z tohoto důvodu není potřebná.



**c) ochrana před technickou seizmicitou,**

Stavba se nenachází v oblasti s technickou seizmicitou - žádná ochrana z tohoto důvodu není potřebná.

**d) ochrana před hlukem,**

V lokalitě se nevyskytují žádné zdroje nadměrného hluku, které by provoz ovlivňovaly. Stavba nebude akusticky ovlivňovat ani prostředí vnější/okolní.

**e) protipovodňová opatření,**

Vzhledem k charakteru stavby je bezpředmětné.

**f) ostatní účinky - vliv poddolování, výskyt metanu apod.**

Stavba se nenachází v poddolovaném území, v oblasti není ani znám výskyt metanu apod. - žádná ochrana z tohoto důvodu není potřebná.

**B. 3. Připojení na technickou infrastrukturu**

**a) napojovací místa technické infrastruktury,**

Vzhledem k charakteru stavby je bezpředmětné.

**b) připojovací rozměry, výkonové kapacity a délky,**

Vzhledem k charakteru stavby je bezpředmětné.

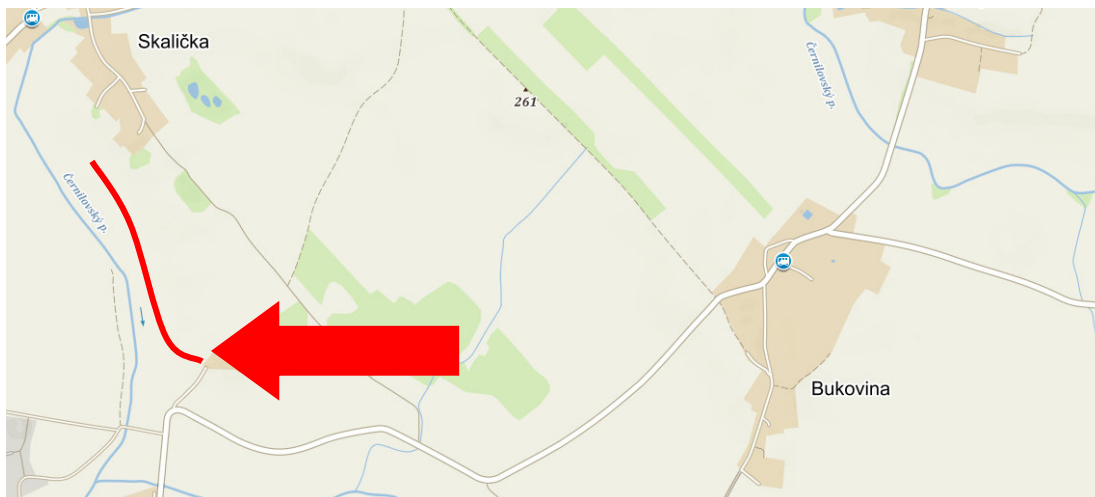
**B. 4. Dopravní řešení**

**a) popis dopravního řešení včetně bezbariérových opatření pro přístupnost a užívání stavby osobami se sníženou schopností pohybu nebo orientace,**

Polní cesty jsou účelové komunikace zajišťující obslužnost pozemků pro zemědělskou techniku jsou navrženy v souladu s vyhláškou č. 398/2009 Sb..

**b) napojení území na stávající dopravní infrastrukturu,**

Napojení stavby bude provedeno na místní obslužnou komunikaci k areálu s bývalým vojenským radarem. Nebude zřizováno žádné nové napojení na dopravní infrastrukturu.





**c) doprava v klidu,**

Parkování vozidel je možné v prostoru zařízení staveniště na parcele 846/1 v k.ú. Skalička n. Labem, která je ve vlastnictví obce Skalice.

**d) pěší a cyklistické stezky,**

Lokalitou neprochází pěší ani cyklistická stezka.

**B. 5. Řešení vegetace a souvisejících terénních úprav**

**a) terénní úpravy,**

Po dokončení stavby se všechny dotčené plochy uvedou do původního stavu. Jedná se o prostor mezi krajnicí polní cesty a hranicí parcely. Zde budou provedeny terénní úpravy tak, aby došlo k navázání na stávající terén. Konečná úprava terénu se provede ohumusováním a osetím. Svahy odvodňovacích příkopů budou ohumusovány a opatřeny hydroosevem.

**b) použité vegetační prvky,**

Pro zatravnění se použije univerzální travní směs. Výsadba bude provedena v počtu 10 ks stromů.

**c) biotechnická opatření,**

Vzhledem k charakteru stavby je bezpředmětné.

**B. 6. Popis vlivů stavby na životní prostředí a jeho ochrana**

**a) vliv na životní prostředí - ovzduší, hluk, voda, odpady a půda,**

Stavba nebude mít negativní vliv na životní prostředí. Po dobu realizace dojde k dočasnému zvýšení provozu motorových vozidel, což se projeví dočasným zvýšením hluku v prostoru staveniště.

V průběhu stavby dojde pouze k dočasně zvýšenému hluku v prostoru staveniště.

Odpad ze stavby bude likvidován v souladu se zákonem č. 541/2020 Sb.

**b) vliv na přírodu a krajinu (ochrana dřevin, ochrana památných stromů, ochrana rostlin a živočichů apod.), zachování ekologických funkcí a vazeb v krajině apod.,**

Používané mechanizační prostředky budou v dobrém technickém stavu a budou dodržována preventivní opatření k zabránění případným únikům ropných látek.

Při výstavbě nedojde ke znečištění povrchových nebo podzemních vod, k ohrožení jejich jakosti nedovoleným nakládáním se závadnými látkami.

Provádění prací neovlivní negativně odtokové poměry.

**c) vliv na soustavu chráněných území Natura 2000,**

Stavba nemá vliv na území Natura 2000

**d) způsob zohlednění podmínek závazného stanoviska posouzení vlivu záměru na životní prostředí, je-li podkladem,**

Není podkladem.



**e) v případě záměrů spadajících do režimu zákona o integrované prevenci základní parametry způsobu naplnění závěrů o nejlepších dostupných technikách nebo integrované povolení, bylo-li vydáno,**

Není vydáno.

**f) navrhovaná ochranná a bezpečnostní pásma, rozsah omezení a podmínky ochrany podle jiných právních předpisů.**

**V případě, že je dokumentace podkladem pro společné územní a stavební řízení s posouzením vlivů na životní prostředí, neuvádí se informace k bodům a), b), d) a e), neboť jsou součástí dokumentace vlivů záměru na životní prostředí.).**

Nejsou navrhována.

## **B. 7. Ochrana obyvatelstva**

**Splnění základních požadavků z hlediska plnění úkolů ochrany obyvatelstva.**

Vzhledem k charakteru stavby je bezpředmětné.

## **B. 8. Zásady organizace výstavby**

**a) potřeby a spotřeby rozhodujících médií a hmot, jejich zajištění,**

Potřeba rozhodujících médií bude vyčíslena v jednotlivých výkresech a výkazu výměr. Zajištění rozhodujících hmot a médií bude v režii dodavatelské firmy. Rozhodující média a hmoty jsou běžně na trhu dostupné.

**b) odvodnění staveniště,**

Není navrhováno. Stavbu je vhodné směřovat do nejsušší části roku.

**c) napojení staveniště na stávající dopravní a technickou infrastrukturu,**

Příjezd do prostoru stavby bude z místní komunikace u objektu radaru mezi obcemi Rusek - Bukovina, dále po místní komunikaci k areálu s bývalým vojenským radarem a následně přímo po parcelách určených pro výstavbu polní cesty. Nebude zřizováno žádné nové napojení na dopravní infrastrukturu.

**d) vliv provádění stavby na okolní stavby a pozemky,**

Provádění stavby nebude mít na okolní stavby a pozemky vliv. V průběhu prací dojde ke zvýšení frekvence pohybu stavebních strojů, tím pádem i ke zvýšení hlučnosti. Práce budou prováděny v režimu respektování nočního klidu.

**e) ochrana okolí staveniště a požadavky na související asanace, demolice, kácení dřevin,**

Při výstavbě a s tím spojenými případnými asanacemi, demolicemi a kácením je nutné seznámení všech zúčastněných osob s bezpečnostními zákony, vyhláškami, nařízeními vlády a souvisejícími právními normami v oblasti bezpečnosti a ochrany zdraví při práci. Základní povinnosti dodavatele stavebních prací upravuje Zákoník práce v úplném znění č.262/2006 ve své hlavě „Bezpečnost a ochrana zdraví při práci“.

Staveniště se nachází v těsné blízkosti porostů, proto je nutné dodržovat níže uvedené podmínky:

- provádět stavební práce tak, aby na lesních pozemcích docházelo k co nejmenším škodám; k odstranění případných škod je povinen činit bezprostředně potřebná opatření



Projektová dokumentace staveb dálnic, silnic, místních komunikací a veřejně přístupných účelových komunikací pro ohlášení stavby uvedené v § 104 odst. 1 písm. a) až e) stavebního zákona nebo pro vydání stavebního povolení dle přílohy č. 5 k vyhlášce č. 146/2008 Sb.

- v průběhu prací dodržovat ČSN 83 9061 Technologie vegetačních úprav v krajině - Ochrana stromů, porostů a vegetačních ploch při stavebních pracích.

**f) maximální dočasné a trvalé zábory pro staveniště,**

Trvalé zábory pro staveniště - nejsou.

Dočasné zábory pro staveniště - staveniště bude zařízení na pozemcích KN 1377, 1413, 1435, 1445, 1446 a 1447 v k.ú. Skalička n. Labem. Je předpoklad dočasného záboru do 1 roku o ploše cca. 600 m<sup>2</sup> na pozemku KN 846/1 k.ú. Skalička n. Labem zařízení staveniště (vlastník Obec Skalice) po dobu výstavby díla.  
Jiné pozemky nebudou staveništem dotčeny.

**g) požadavky na bezbariérové obchozí trasy,**

Nejsou.

**h) maximální produkovaná množství a druhy odpadů a emisí při výstavbě, jejich likvidace,**

Veškeré přebytečné výkopy ze zemních prací v množství 509,2 m<sup>3</sup> budou uloženy na recyklační středisko ENVISTONE spol. s r.o. Předměřice nad Labem do vzd. 8,5 km za poplatek 380 Kč/t bez DPH.

Veškerá přebytečná dřevní hmota v množství 0,1 m<sup>3</sup> (dřevní štěrka a pařezy) bude uložena na pozemky obce Skalice ve vzdálenosti 2,0 km bez poplatku za uložení.

Výčet odpadů + objemové množství známé:

17 05 04 - zemina a kamení neuvedené pod číslem 17 05 03	509,2 m <sup>3</sup>
17 02 01 - dřevo (pařezy, vybrané kořeny, bez zeminy)	0,1 m <sup>3</sup>

Výčet předpokládaných odpadů:

Druh	Název	Kategorie
030105	Piliny, hobliny, odřezky, dřevo, dřevotřískové desky a dýhy, neuvedené pod číslem 03 01 04	O
080112	Jiné odpadní barvy a laky neuvedené pod číslem 08 01 11	O
120101	Piliny a nebo třísky železných kovů	O
120104	Úlet neželezných kovů	O
120105	Plastové hobliny a třísky	O
150101	Papírové a lepenkové obaly	O
150102	Plastové obaly	O
150103	Dřevěné obaly	O
150104	Kovové obaly	O
150105	Kompozitní obaly	O
150106	Směsné obaly	O

Nakládání s odpady vznikajícími na místě stavby a v prostorech stavebních dvorů se bude řídit příslušnými ustanoveními zákona č. 541/2020 Sb. o odpadech a ustanoveními vyhlášek MŽP č. 8/2021 Sb. a 273/2021 Sb.



**i) bilance zemních prací, požadavky na přísun nebo deponie zemin,**SO - 101 – Cesta C11 k.ú. Skalička n. Labem

Sejmutí ornice tl. 300-400 mm	2103,8 m <sup>3</sup>
Ohumusování tl. 100 mm	302,7 m <sup>3</sup>
Přebytek ornice (rozprostření na okolní pozemky)	1801,1 m <sup>3</sup>
Výkopy - zemina komunikace	708,1 m <sup>3</sup>
Výkopy - zemina drenáž	44,6 m <sup>3</sup>
Výkopy – příkop	167,9 m <sup>3</sup>
Pročištění toku	10,0 m <sup>3</sup>
Násyp	391,3 m <sup>3</sup>
Odvoz na cestu C11 - pokračování	30,0 m <sup>3</sup>
Přebytek – zemina (přesun na skládku)	509,2 m <sup>3</sup>

**j) ochrana životního prostředí při výstavbě,**

Používané mechanizační prostředky budou v dobrém technickém stavu a budou dodržována preventivní opatření k zabránění případným únikům ropných látek. Při výstavbě nedojde ke znečištění povrchových nebo podzemních vod, k ohrožení jejich jakosti nedovoleným nakládáním se závadnými látkami. Provádění prací neovlivní negativně odtokové poměry.

Odpad ze stavby bude likvidován v souladu se zákonem č. 541/2020 Sb.

Po dobu realizace dojde k dočasnému zvýšení provozu motorových vozidel.

**k) stanovení podmínek pro provádění stavby z hlediska bezpečnosti a ochrany zdraví, plán bezpečnosti a ochrany zdraví při práci na staveništi <sup>8)</sup>,**

Během stavby je nutno se řídit všeobecně platnými bezpečnostními předpisy pro ochranu zdraví při práci a předpisy, zabráňující úniku ropných látek, úrazu elektrickým proudem a podobně.

Omezení rizikových vlivů bude zajištěno proškolenými pracovníky, kteří musí v tomto smyslu dbát všech bezpečnostních předpisů. Zvláštní požadavky na bezpečnost práce zde nejsou.

V PD jsou splněny veškeré podmínky vyhl. č. 268/2009 sb. - Vyhláška o obecných technických požadavcích na výstavbu.

Z hlediska bezpečnosti práce je třeba dodržet při provádění stavebních prací všechny platné státní normy, vyhlášky a bezpečnostní nařízení pro osoby pracující v blízkosti elektrického zařízení pod napětím. Dále dodržovat hygienické zásady a dohlížet na používání ochranných pomůcek.

Bezpečnost práce ve stavebnictví řeší především zákon číslo 362/2005 Sb. Českého úřadu bezpečnosti práce a Českého báňského úřadu v platném znění o bezpečnosti práce a technickém zařízení při stavebních pracích, dále pak zákon č. 309/2006 Sb. k zajištění dalších podmínek bezpečnosti a ochrany zdraví při práci, zákon č. 591/2006 o bližších minimálních požadavcích na bezpečnost a ochranu zdraví při práci na staveništích.

Při práci je dále nutno respektovat platný zákoník práce číslo 262/2006 Sb. V platném znění a platné podnikové předpisy. Pracovníci musí být pravidelně proškolení z bezpečnostních předpisů a po zdravotní stránce musí být prokazatelně schopni vykonávat práce ve stavebnictví. Pro zabezpečení ochrany zdraví je nutno především provádět tyto opatření :

- technická prevence (el. instalace, strojní zařízení, skladové prostory)
- úroveň pracovního prostředí (pořádek na pracovišti, přístupové cesty, osvětlení)
- hyg. a soc. zařízení (lékárna první pomoci, prevence)
- poskytnutí ochranných prostředků (přilby, ochranný oděv, pracovní boty, ochranné brýle)



**R 193 - Cesta C11 v k.ú. Skalička n. Labem**

Projektová dokumentace staveb dálnic, silnic, místních komunikací a veřejně přístupných účelových komunikací pro ohlášení stavby uvedené v § 104 odst. 1 písm. a) až e) stavebního zákona nebo pro vydání stavebního povolení dle přílohy č. 5 k vyhlášce č. 146/2008 Sb.

- zamezení přístupu nepovolaným osobám na staveniště
- požární prevence

Důvodem pro zpracování Plánu BOZP bylo naplnění následujících parametrů stanovených zákonem č. 309/2006 Sb., ve znění pozdějších předpisů:		
Legislativa	Parametr	Překročeno
§ 15 odst. 1 písm. a) zákona č. 309/2006 Sb.	celková předpokládaná doba trvání prací a činností je delší než 30 pracovních dnů, ve kterých budou vykonávány práce a činnosti a bude na nich pracovat současně více než 20 fyzických osob po dobu delší než 1 pracovní den	NE
§ 15 odst. 1 písm. b) zákona č. 309/2006 Sb.	předpokládaný celkový objem prací a činností během realizace díla přesáhne 500 pracovních dnů v přepočtu na jednu fyzickou osobu	NE

Na staveništi budou prováděny práce a činnosti vystavující dle přílohy č. 5 nařízení vlády č. 591/2006 Sb. fyzickou osobu zvýšenému ohrožení života nebo poškození zdraví (dále jen „rizikové práce nebo činnosti“):	
Riziková práce nebo činnost	Prováděno
Práce vystavující zaměstnance riziku poškození zdraví nebo smrti sesuvem uvolněné zemi-ny ve výkopu o hloubce větší než 5 m	NE
Práce související s používáním nebezpečných chemických látek a směsí klasifikovaných podle přímo použitelného předpisu Evropské unie jako akutně toxické kategorie 1 a 2 nebo při výskytu biologických činitelů podle zvláštních právních předpisů.	NE
Práce se zdroji ionizujícího záření pokud se na ně nevztahují zvláštní právní předpisy	NE
Práce nad vodou nebo v její těsné blízkosti spojené s bezprostředním nebezpečím utonutí	ANO
Práce, při kterých hrozí pád z výšky nebo do volné hloubky více než 10 m	NE
Práce vykonávané v ochranných pásmech energetických vedení popřípadě zařízení technic-kého vybavení	ANO
Studnařské práce, zemní práce prováděné protlačováním nebo mikrotunelováním z pod-zemního díla, práce při stavbě tunelů, pokud nepodléhají doзору orgánů státní báňské sprá-vy	NE
Potápěčské práce	NE
Práce prováděné ve zvýšeném tlaku vzduchu (v kesonu)	NE
Práce s použitím výbušnin podle zvláštních právních předpisů	NE
Práce spojené s montáží a demontáží těžkých konstrukčních stavebních dílů kovových, be-tonových, a dřevěných určených pro trvalé zabudování do staveb	NE

***Dle výše uvedeného je zřejmé, že koordinátor na stavbě musí být přítomen.***

**I) úpravy pro bezbariérové užívání výstavbou dotčených staveb,**  
Vzhledem k charakteru stavby je bezpředmětné.



## R 193 - Cesta C11 v k.ú. Skalička n. Labem

Projektová dokumentace staveb dálnic, silnic, místních komunikací a veřejně přístupných účelových komunikací pro ohlášení stavby uvedené v § 104 odst. 1 písm. a) až e) stavebního zákona nebo pro vydání stavebního povolení dle přílohy č. 5 k vyhlášce č. 146/2008 Sb.

### m) zásady pro dopravně inženýrské opatření,

Po dobu výstavby bude na místní komunikaci v mezi obcemi Rusek - Bukovina osazena dopravní značka Vjezd a výjezd vozidel stavby.



### n) stanovení speciálních podmínek pro provádění stavby - řešení dopravy během výstavby, například přepravní a přístupové trasy, zvláštní užívání pozemní komunikace, uzavírky, objízďky a výluky; opatření proti účinkům vnějšího prostředí při výstavbě apod.,

Vzhledem k charakteru stavby je bezpředmětné.

### o) zařízení staveniště s vyznačením vjezdu,

Zařízení staveniště bude zřízeno na pozemku obce Skalice. Je předpoklad dočasného záboru cca. 600 m<sup>2</sup> na parcele KN 846/1 v k.ú. Skalička n. Labem ( předpoklad záboru do 1 roku ). Staveniště bude oploceno a vjezd uzavřen uzamykatelnou branou.

### o) postup výstavby, rozhodující dílčí termíny

- 1, skrávka ornice
- 2, zhotovení pláň polní cesty
- 3, zhotovení konstrukčních vrstev
- 4, zhotovení výsadeb

Dílčí termíny nejsou stanoveny.

## B. 8. 2. Výkresy

### a) přehledná situace v měřítku 1 : 5000 nebo 1:10000 s vyznačením stavby, se zákresem širších vztahů v dotčeném území, obvody staveniště, účelových ploch, přístupů na staveniště, napojovacích míst zdrojů a dopravních tras,

Viz. oddíl C Situační výkresy



**b) situace stavby na podkladu koordinační situace, kde se zohlední vzájemné vazby jednotlivých částí stavby (objektů) z hlediska provádění, umístění dočasných objektů (přístupové cesty a přemostění, montážní zařízení apod.), vazby na výrobní části zařízení staveniště a další údaje podle bodů technické zprávy.**

Viz. oddíl C Situační výkresy

### **B. 8. 3. Harmonogram výstavby**

**Návrh věcného a časového postupu prací v podrobnostech podle složitosti a rozsáhlosti stavby. Pro jednoduché stavby je možné harmonogram výstavby zahrnout do technické zprávy.**

Vzhledem k nízké náročnosti stavby nebyl zpracován.

### **B. 8. 4. Schéma stavebních postupů**

Vzhledem k nízké náročnosti stavby nebyla zpracována.

### **B. 8. 5. Bilance zemních hmot**

**Bilance výkopů, zásypů, ornice a podorničních vrstev celé stavby; množství zemin a skalních hornin získaných na stavbě, vhodnost jejich přímého využití, použití po úpravě a uložení případného přebytku na skládku; vyhodnocení případného nedostatku materiálu do násypů a jeho krytí ze zemníků nebo použitím druhotných materiálů; bilance skrývky vrchních kulturních vrstev půdy a hlouběji uložených zúrodnění schopných zemin. Pro případ požadavku příslušného orgánu ochrany zemědělské půdy - plán na přemístění ornice a podorničních vrstev a hospodárné využití rozprostřením nebo uložením pro jiné konkrétní využití včetně využití pro rekultivace.**

#### SO - 101 – Cesta C11 k.ú. Skalička n. Labem

Sejmutí ornice tl. 300-400 mm	2103,8 m <sup>3</sup>
Ohumusování tl. 100 mm	302,7 m <sup>3</sup>
Přebytek ornice (rozprostření na okolní pozemky)	1801,1 m <sup>3</sup>
Výkopy - zemina komunikace	708,1 m <sup>3</sup>
Výkopy - zemina drenáž	44,6 m <sup>3</sup>
Výkopy – příkop	167,9 m <sup>3</sup>
Pročištění toku	10,0 m <sup>3</sup>
Násyp	391,3 m <sup>3</sup>
Odvoz na cestu C11 - pokračování	30,0 m <sup>3</sup>
Přebytek – zemina (přesun na skládku)	509,2 m <sup>3</sup>

#### SO - 801 - Výsadby

Zemní práce nejsou z důvodu zanedbatelného objemu zahrnuty do bilance zemin.

Veškerou přebytečnou ornici v množství 1801,1 m<sup>3</sup> bude možné po dohodě s majiteli sousedních pozemků uložit přímo na okolní sousední pozemky bez poplatku za uložení.



### **B.9. Celkové vodohospodářské řešení**

Zájmové území leží v povodí Labe, číslo hydrologického povodí je 1-01-04-0330-0-00.

Spadá do povodí Černilovského potoka evidované pod ID 10185373, kde správu vykonává Povodí Labe, státní podnik, HK.

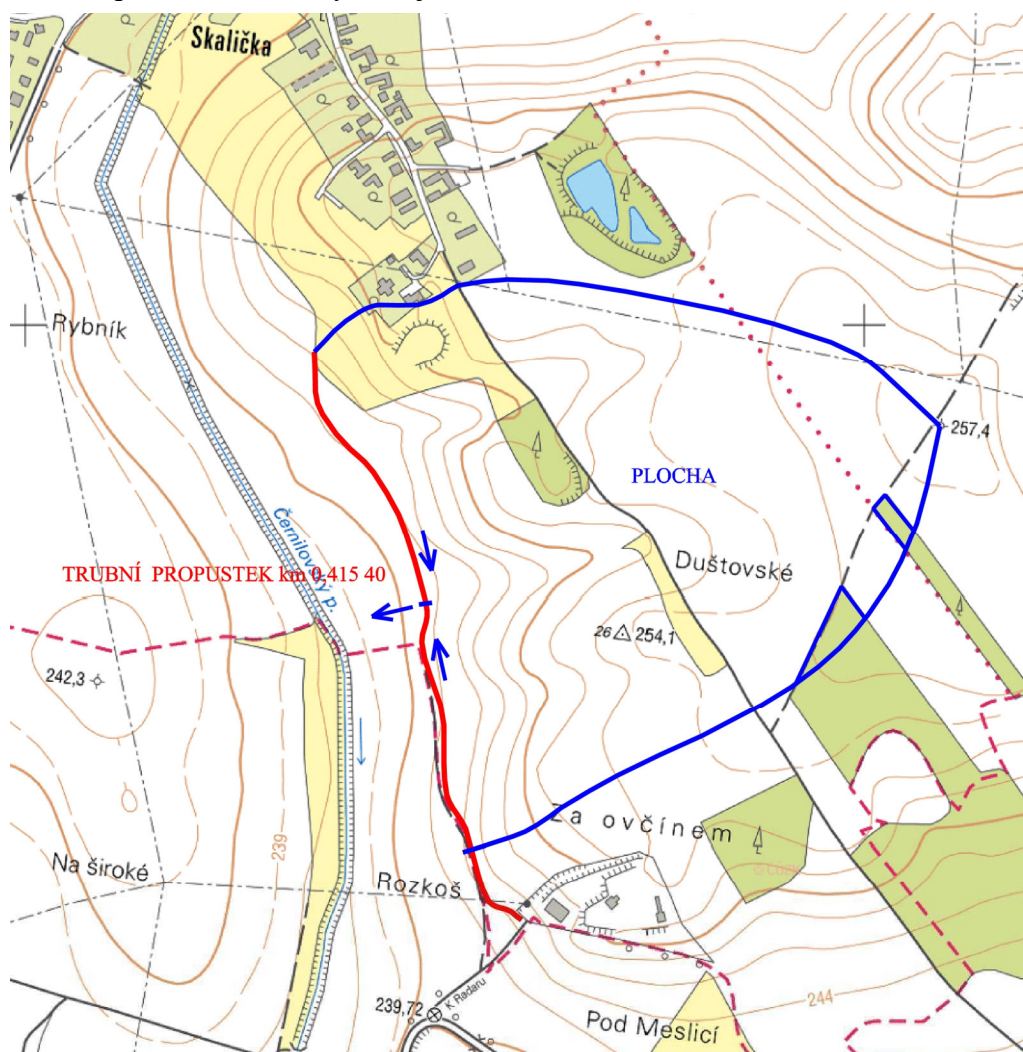
Povrchové vody přitékající k nově navržené cestě C11 nebudou touto cestou zadržovány. Bude zachován odtok do níže položených ploch.

Odvodnění pláně je navrhováno na základě provedeného geologického průzkumu, cesta má navržené odvodnění pláně sklonem pláně do drenáže uložené pod krajnicí s následným vyústěním do dešťové kanalizace nebo do odvodňovacího příkopu s následným vyústěním do Černilovského potoka.

Stavbu je vhodné směřovat do nejsušší části roku.

**Tento návrh je v souladu s chváleným PSZ, tímto návrhem nedojde ke změně odtokových poměrů, jelikož v současné době jsou do těchto prostorů vody taktéž směřovány.**

Hydrotechnické posouzení klíčových objektů:





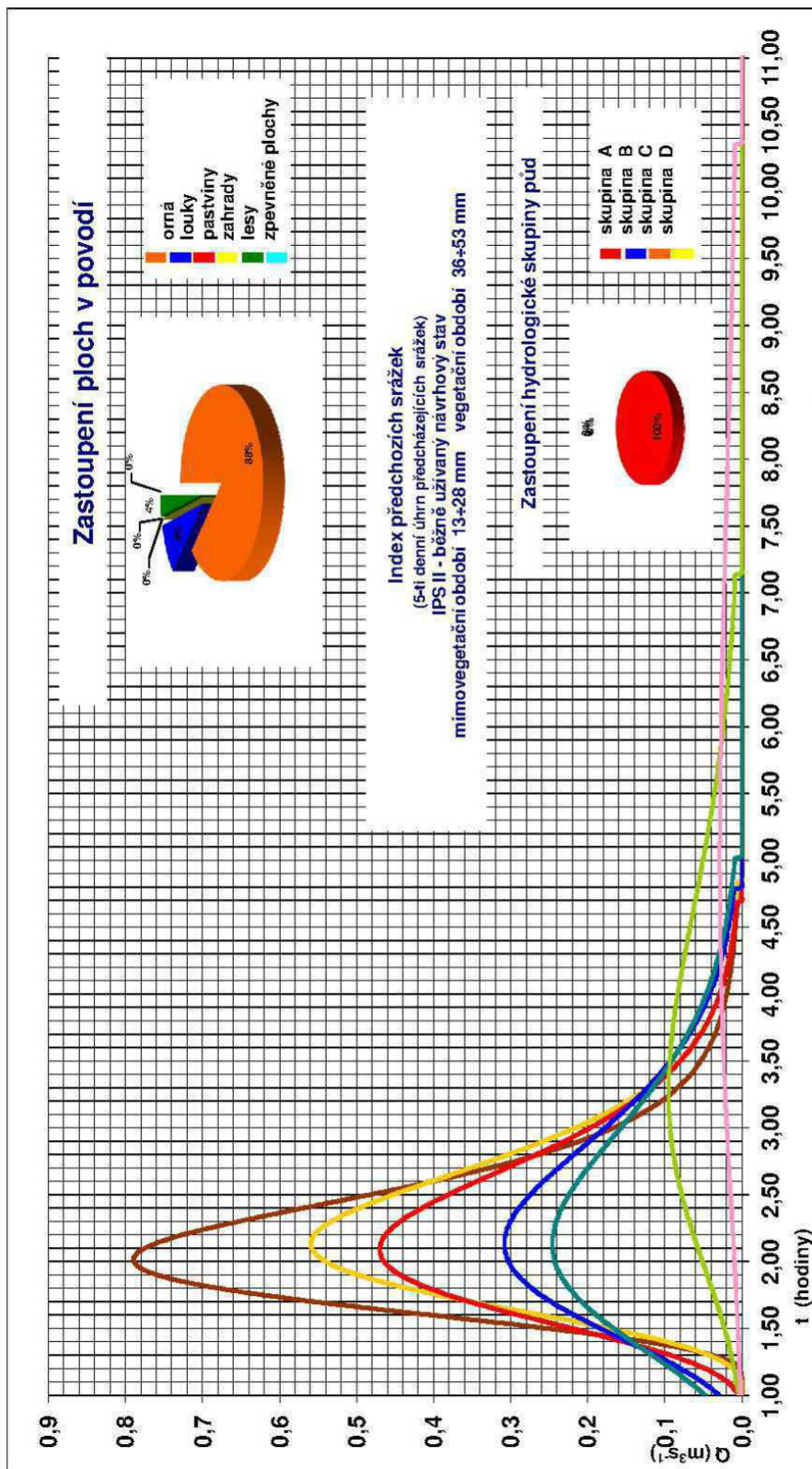
Projektová dokumentace staveb dálnic, silnic, místních komunikací a veřejně přístupných účelových komunikací pro ohlášení stavby uvedené v § 104 odst. 1 písm. a) až e) stavebního zákona nebo pro vydání stavebního povolení dle přílohy č. 5 k vyhlášce č. 146/2008 Sb.

Trubní propustek pod polní cestou s následným odtokem odvodňovacím příkopem do Černilovského potoka provede cca. 900 l/s, pojme tedy povodňový průtok o objemu  $Q_{100}$  ( $Q_{100} = 790$  l/s)

### Stanovení hydrogramů povodně WN povodí v profilu propustku km 0,415 40

Akce: R 193 - Cesta C11 v k.ú. Skalička n. Labem

Varianta: Povodí v současném stavu



Výpočet proveden modelem DesQ-MaxQ

Plocha povodí k vyšetřovanému profilu v km<sup>2</sup>: 0,322

N - doba opakování	roky	1	2	5	10	20	50	100
Q - průtok	m <sup>3</sup> s <sup>-1</sup>	0,03	0,10	0,25	0,31	0,47	0,56	0,79
W - objem povodně	tisíc m <sup>3</sup>	0,63	1,13	1,81	2,02	2,50	2,70	3,19
t <sub>0</sub> - kulminace	hod	5,12	3,42	2,18	2,18	2,12	2,15	2,02
t <sub>1</sub> - trvání povodně	hod	10,35	7,13	5,02	4,78	4,68	4,83	4,80



## **R 193 - Cesta C11 v k.ú. Skalička n. Labem**

Projektová dokumentace staveb dálnic, silnic, místních komunikací a veřejně přístupných účelových komunikací pro ohlášení stavby uvedené v § 104 odst. 1 písm. a) až e) stavebního zákona nebo pro vydání stavebního povolení dle přílohy č. 5 k vyhlášce č. 146/2008 Sb.

---



### **C. SITUAČNÍ VÝKRESY**

<b>C.1. Situační výkres širších vztahů</b>	<b>1 : 10 000</b>
<b>C.2. Katastrální situační výkres</b>	<b>1 : 1 000</b>
<b>C.3. Koordinační situační výkres</b>	<b>1 : 1 000</b>
<b>C.4. Speciální situační výkres</b>	<b>neobsahuje</b>



## **R 193 - Cesta C11 v k.ú. Skalička n. Labem**



Projektová dokumentace staveb dálnic, silnic, místních komunikací a veřejně přístupných účelových komunikací pro ohlášení stavby uvedené v § 104 odst. 1 písm. a) až e) stavebního zákona nebo pro vydání stavebního povolení dle přílohy č. 5 k vyhlášce č. 146/2008 Sb.

---



**D. DOKUMENTACE OBJEKTŮ A TECHNICKÝCH A TECHNOLOGICKÝCH ZARÍZENÍ****D.1. STAVEBNÍ ČÁST****D.1.1. Objekty pozemních komunikací, včetně propustků****1. Technická zpráva****2. Výkresy**

<b>D.1.1.2.1.a</b>	<b>Podrobná situace č.1</b>	<b>1 : 500</b>
<b>D.1.1.2.1.b</b>	<b>Podrobná situace č.2</b>	<b>1 : 500</b>
<b>D.1.1.2.2.</b>	<b>Podélný profil - cesta</b>	<b>1 : 1000/100</b>
<b>D.1.1.2.3.</b>	<b>Příčné řezy - cesta</b>	<b>1 : 100</b>
<b>D.1.1.2.4.</b>	<b>Podélný profil - příkop</b>	<b>1 : 500/100</b>
<b>D.1.1.2.5.</b>	<b>Příčné řezy - příkop</b>	<b>1 : 100</b>
<b>D.1.1.2.6.</b>	<b>Propustek km 0,415 40</b>	<b>1 : 50</b>
<b>D.1.1.2.7.</b>	<b>Zaústění příkopu do toku</b>	<b>1 : 50</b>
<b>D.1.1.2.8.</b>	<b>Tabulka kubatur - cesta</b>	
<b>D.1.1.2.9.</b>	<b>Tabulka kubatur - příkop</b>	

**D.1.2. Mostní objekty a zdi**

neobsahuje

**D.1.3. Vodohospodářské objekty - odvodnění poz. komunikace**

neobsahuje

**D.1.4. Objekty osvětlení pozemní komunikace**

neobsahuje

**D.1.5. Objekty podzemních staveb**

neobsahuje

**D.1.6. Objekty zařízení pro provozní informace a telematiku****D.1.7. Objekty drah**

neobsahuje

**D.1.8. Objekty pozemních staveb**

neobsahuje

**D.1.9. Ostatní stavební objekty**

neobsahuje

**1. Technická zpráva****D.1.10. Požárně bezpečnostní řešení**

neobsahuje

**D.2. TECHNOLOGICKÁ ČÁST**

neobsahuje



**D. 1. 1. Objekty pozemních komunikací, včetně propustků****1. Technická zpráva****a) identifikační údaje objektu,****SO - 101 – Cesta C11 k.ú. Skalička n. Labem**

Délka cesty:	756,61 m		
Šířka cesty :	4,5 m + 2 x 0,25 m krajnice		
Příčný sklon :	3,0 % - jednostranný		
Konstrukce:	km 0,000 00 - 0,756 61		
	- asfaltobeton obrusný	ACO 11	40 mm
	- postřík spojovací	PS	0,7 kg/m <sup>2</sup>
	- asfaltobeton podkladní	ACP 16+	70 mm
	- postřík infiltrační	PI	1,0 kg/m <sup>2</sup>
	- štěrkodeř ( 0 – 63 mm)	ŠDb	150 mm (80MPa)
	- štěrkodeř ( 0 – 63 mm)	ŠDb	150 mm (50MPa)
	- upravená pláň komunikace se zhutněním		(30MPa)
			410 mm
	- stabilizované podloží vápnitou směsí 3% v tl. 500 mm		
Návrh. rychlost:	20 km/h		
Návrhová úroveň dle dopravního zatížení	V		
Návrhová úroveň porušení	D2		
Odvodnění:	odvodnění krytu podélným a příčným sklonem cesty		
	odvodnění pláně příkopem v délce 625,80 m, drenáží v délce 157,45 m		
Výhybny:	2 x		
Sjezdy:	3 x		
Propustky - příčné:	1 x		

**b) stručný technický popis se zdůvodněním navrženého řešení,**

Projektová dokumentace řeší zajištění obslužnosti pozemků pro zemědělskou techniku a krajinného rázu v k.ú. Skalička n. Labem, realizované na základě komplexních pozemkových úprav v k.ú. Skalička n. Labem a schváleného plánu společných zařízení.

Začátek polní cesty C11 je vedle oploceného areálu s bývalým vojenským radarem v k.ú. Skalička n. Labem, kde je cesta napojena na místní obslužnou komunikaci, cesta je vedena severním směrem až na hranici obvodu KoPÚ před intravilánem Skaličky, které dosáhne po cca. 0,750 km. Lokalita se nachází v nadm. výšce cca. 240,0 - 245,0 m n. m..

**SO - 101 – Cesta C11 k.ú. Skalička n. Labem**

Polní cesta bude prováděna následovně - v trase budoucí komunikace v trase budoucí komunikace bude sejmuta vrstva ornice v tl. 300 - 400 mm. Poté bude odtěžena zemina na patřičnou úroveň (viz. příčné řezy). Přebytečnou ornici bude možné po dohodě s majiteli sousedních pozemků uložit přímo na okolní sousední pozemky bez poplatku za uložení. Přebytečná zemina bude uložena na řízenou skládku. V úsecích, kde není dosaženo požadované únosnosti pláně polních cest 30 MPa, bude provedena stabilizace podloží vápnitou směsí v tl. 500 mm - obsah pojiva 3% ( mimo ochranné pásmo STL plynovodu ). Poté budou na zhutněnou pláň postupně rozprostřeny a hutněny konstrukční vrstvy cesty. Na štěrkodeřti (0 - 63 mm) v tl. 150 mm (ČSN 73 6126-1) bude rozprostřena vrstva štěrkodeřti (0 - 63 mm) v tl. 150 mm (ČSN 73 6126-1), poté infiltrační postřík 1,0 kg/m<sup>2</sup> (ČSN 73 6129) a dále vrstva podkladního asfaltobetonu v tl. 70 mm



Projektová dokumentace staveb dálnic, silnic, místních komunikací a veřejně přístupných účelových komunikací pro ohlášení stavby uvedené v § 104 odst. 1 písm. a) až e) stavebního zákona nebo pro vydání stavebního povolení dle přílohy č. 5 k vyhlášce č. 146/2008 Sb.

(ČSN 73 6121), poté spojovací postřik  $0,7 \text{ kg/m}^2$  (ČSN 73 6129) a nakonec vrstva ohrusného asfaltobetonu v tl. 40 mm (ČSN 73 6121). Krajnice bude tvořena asfaltovým recyklátem.

Konstrukce: km 0,758 00 - 1,053 00

- asfaltobeton ohrusný	ACO 11	40 mm
- postřik spojovací	PS	$0,7 \text{ kg/m}^2$
- asfaltobeton podkladní	ACP 16+	70 mm
- postřik infiltrační	PI	$1,0 \text{ kg/m}^2$
- štěrkodrt' ( 0 – 63 mm)	ŠDb	150 mm (80MPa)
- štěrkodrt' ( 0 – 63 mm)	ŠDb	150 mm (50MPa)
- <u>upravená pláň komunikace se zhutněním</u>		(30MPa)
		410 mm
- stabilizované podloží vápnitou směsí 3% v tl. 500 mm		

Skladba vozovky je navržena dle dopravního zatížení V – kryt asfaltobeton.

V km 0,000 00 – začátek úpravy, napojení na stávající komunikaci, napojení délky 10,6 m + asfaltová emulzní zálivka (rozšíření  $64,0 \text{ m}^2$ ).

V km 0,000 90 – zrušení bodu č. 572 podrobného polohového bodového pole v k.ú. Skalička n. Labem.

V km 0,012 80 - 0,020 80 - pravostranný sjezd na pozemky délky 8,0 m, šířky 1,50 m (rozšíření  $12,7 \text{ m}^2$ ), zakončen silniční obrubou v délce 8,0 m.

V km 0,015 20 – křížení kanalizace DN300.

V km 0,025 35 – křížení plynovodu STL podzemní + ochranné pásmo - bude provedena ochrana pomocí silničních panelů  $3000 \times 1000 \times 150 \text{ mm}$  – celkem 9 ks.

V km 0,050 30 – křížení vedení VN nadzemní (ČEZ) + ochranné pásmo.

V km 0,263 30 – křížení se závlahovým potrubím.

V km 0,289 70 - 0,321 25 - levostranná výhybna délky 20,0 m, šířky 2,0 m, náběhy 1:3 (rozšíření  $50,7 \text{ m}^2$ ).

V km 0,403 75 - 0,411 75 - levostranný sjezd na pozemky délky 8,0 m, šířky 1,90-3,5 m (rozšíření  $23,0 \text{ m}^2$ ), zakončen silniční obrubou v délce 8,0 m.

V km 0,415 40 – příčný propustek K2 DN 600 SN 8 délky 8,40 m, šikmá čela a předpolí propustku z kamenné dlažby tl. 0,2 m do betonu C25/30 tl. 0,15 m. Z propustku příkop délky 125,5 m se sklony svahů 1:1,5 ve dně šířky 0,3 m, svahy ohumusovány a osety v tl. 0,1 m. Příkop zaústěn do Černilovského příkopu, opevnění kamennou rovnatinou zrna 200 kg tl. 0,8 m a prahy z kamenné rovnatiny zrna 500 kg tl. 1,2 m.

V km 0,423 65 - 0,431 65 - levostranný sjezd na pozemky délky 8,0 m, šířky 1,90 m (rozšíření  $16,2 \text{ m}^2$ ), zakončen silniční obrubou v délce 8,0 m.

V km 0,734 90 - 0,756 61 - pravostranná výhybna délky 6,0 m, šířky 2,0 m, náběhy 1:3 (rozšíření  $22,4 \text{ m}^2$ ).

V km 0,756 61 - napojení na pokračování polní cestu C11 v k.ú. Skalička n. Labem.

Veškeré použité stavební materiály vyhovují v daném případě a odpovídají hodnotám užitých, klimatických a dalších zatížení uvažovaných při návrhu. Stavba je navržena tak, aby zatížení působící na ni nemělo za následek zřícení stavby nebo její části a větší stupeň nepřijatelného přetvoření.



**c) vyhodnocení průzkumů a podkladů, včetně jejich užití v dokumentaci - dopravní údaje, geotechnický průzkum apod.,**

Při vlastní projekční činnosti byl proveden podrobný geologický průzkum v dubnu 2022 s tímto závěrem:

V souladu se závěry tohoto průzkumu byla navržena úprava podloží cesty C11, a to příměsí vápenné směsi v množství 3% a s mocností upravované vrstvy 0,5 m ( mimo ochranné pásmo STL plynovodu ).

Zeminy jsou těžitelné běžnými výkopovými mechanizmy (I. třída těžitelnosti dle ČSN 73 6133, 3. třída podle bývalé ČSN 73 3050).

**d) vztahy pozemní komunikace k ostatním objektům stavby,**

Výsadby budou provedeny až po kompletním dokončení polní cesty.

**e) návrh zpevněných ploch, včetně případných výpočtů,**

Zpevněné plochy se zde nevyskytují.

**f) režim povrchových a podzemních vod, zásady odvodnění, ochrana pozemní komunikace, Odvodnění**

Krytu - je zajištěno podélným sklonem 0,10% - 10,74% a příčným sklonem 3%.

Pláně - je zajištěno příčným sklonem 3,0% a odvodňovacím příkopem trojúhelníkového tvaru se dnem 200 mm po plání komunikace vyústěným do Černilovského potoka a také drenážním potrubím DN 100 uloženým 400 mm pod plání polní cesty v rýze 300 mm široké se sklonem 2 : 1 vyplněné štěrkem frakce 16 - 32 mm. Drenážní potrubí je v km 0,042 75 zaústěno do dešťové kanalizace a v km 0,731 20 zaústěno do odvodňovacího příkopu.

**g) návrh dopravních značek, dopravních zařízení, světelných signálů, zařízení pro provozní informace a dopravní telematiku,**

Trvalé značení – ve stavbě se nevyskytuje.

Dočasné značení - po dobu výstavby bude na místní komunikaci v mezi obcemi Rusek - Bukovina osazena dopravní značka Vjezd a výjezd vozidel stavby. Veškeré pracovní dopravní značení bude umístěno v souladu s TP 66





**h) zvláštní podmínky a požadavky na postup výstavby, případně údržbu,**

Podmínky spol. GasNet, s.r.o.:

- před zahájením stavby bude provedeno přesné vytyčení
- po dobu realizace stavby nebude v ochranném pásmu PZ prováděna deponie zeminy, stavebního materiálu a nebude zde umístováno zařízení staveniště.
- pokud bude zjištěno, že některé plynovody nebo přípojky budou mít vůči nové niveletě krytí menší jak 80 cm, bude nutné provést přeložku těchto plynárenských zařízení tak, aby bylo dosaženo požadovaného krytí. Tyto práce budou provedeny v souladu se zákonem č. 458/2000 Sb. v platném znění jako přeložka plynárenského zařízení na náklady investora.
- při odstranění konstrukce komunikace a pozemku v úrovni zemní pláně (skrývce zeminy) požadujeme chránit PZ před mechanickým poškozením při pojíždění betonovými panely, popř. ocelovými plechy o tloušťce min. 3 cm. Panely se ukládají kolmo k ose PZ, do písčitého lože, minimálně 0,5 m (a více) nad PZ (místa na plynovodu, kde bude docházet k úpravám a přejezdům).
- zástupce GasNet Služby, s.r.o. (viz. kontaktní systém) bude v dostatečném předstihu zván k průběžným kontrolám jednotlivých ucelených úseků před zahrnutím, záhozem. Místa zahrnutá bez kontroly našim pracovníkem nelze převzít.

Podmínky spol. ČEZ Distribuce a.s.:

- podmínkou pro zahájení činnosti v blízkosti zařízení distribuční soustavy, resp. v ochranném pásmu je platné sdělení o existenci zařízení v majetku společnosti ČEZ Distribuce, a. s., pro výše uvedené zájmové území, které získáte prostřednictvím Geoportálu ([geoportal.cezdistribuce.cz](http://geoportal.cezdistribuce.cz)), při dodržení podmínek uvedených ve sdělení a v tomto vyjádření.
- v dostatečném časovém předstihu před zahájením prací je nutné podat žádost o udělení souhlasu s činností a umístěním stavby v blízkosti zařízení distribuční soustavy, resp. v ochranném pásmu. Postup a formulář je k dispozici na [www.cezdistribuce.cz](http://www.cezdistribuce.cz). Při realizaci stavby je nutné se řídit podmínkami, které budou stanoveny v případě kladného posouzení podané žádosti.



- při realizaci stavby a/nebo provádění související činnosti nesmí dojít v žádném případě k nebezpečnému přiblížení osob, věcí, zařízení nebo mechanismů a strojů k živým částem pod napětím, tj. musí být dodržena minimální vzdálenost 1 m od živých částí zařízení nn, 2 m od vedení vn a 3 m od vedení vvn, dle PNE 33 0000-6 s vazbou na ČSN EN 50110-1, pokud není větší vzdálenost stanovena v jiném předpisu (např. ČSN ISO 12480-1). V případě, že nebude možné tuto vzdálenost dodržet, je žadatel povinen požádat o vypnutí předmětného elektrického zařízení, případně o dočasné zaizolování vodičů nn.
- pracovníci provádějící práce budou prokazatelně poučeni o nebezpečí, které hrozí při nedodržení bezpečnostních předpisů. S ohledem na provádění prací v blízkosti zařízení distribuční soustavy, resp. v ochranném pásmu upozorňujeme na možnost nebezpečných vlivů od elektrického zařízení. Opatření proti těmto vlivům je na straně žadatele, dodavatele prací nebo jimi pověřených osobách. ČEZ Distribuce, a. s., nepřevzme žádnou zodpovědnost za případné škody, které vzniknou následkem poruchy nebo havárie elektrického zařízení za nepředvídaných okolností nebo nedodržením výše uvedených podmínek.
- v případě činnosti a/nebo stavby v blízkosti elektrického vedení, resp. v ochranném pásmu bude dotčený prostor ze všech stran možného přístupu/vjezdu po celou dobu realizace viditelně označen výstražnou cedulí.

Podmínky spol. Povodí Labe, státní podnik, Hradec Králové:

- zahájení a ukončení prací požadujeme oznámit na Povodí Labe, státní podnik - provozní středisko Hradec Králové
- při terénních úpravách v blízkosti koryta vodního toku požadujeme výkopový materiál zabezpečit tak, aby nedocházelo k jeho unášení, příp. splavování do toku. Dojde-li při těchto činnostech k narušení břehové hrany, požadujeme provedení zpevnění a uvedení do původního stavu.

Podmínky PČR Hradec Králové:

- v průběhu realizace stavby (min. 3 měsíce před závěrečnou kontrolní prohlídkou) předloží zhotovitel či investor příslušnému správnímu orgánu samostatnou zjednodušenou projektovou dokumentaci - návrh místní úpravy provozu na pozemních komunikacích (dopravní značení). Tento návrh bude následně v rámci procesu stanovení místní úpravy provozu na pozemních komunikacích podle § 77 Zákona č. 361/2000 Sb., o provozu na pozemních komunikacích a o změnách některých zákonů, v platném znění, projednán příslušným správním orgánem se zdejšími dopravními inspektory.

**i) vazba na případné technologické vybavení,**

Zvláštní požadavky na technologické vybavení nejsou, lze použít běžně dostupné a užívané mechanizační prostředky.

**j) přehled provedených výpočtů a konstatování o statickém ověření rozhodujících dimenzí a průřezů,**

Vzhledem k charakteru stavby s přihlédnutím ke geologickému rozboru a dodržení příslušné ČSN 73 61 09 a TP č.j. 43385/2011 byly konstrukce odvozeny z katalogu vozovek polních cest (TP – Změna č. 2.)



## **R 193 - Cesta C11 v k.ú. Skalička n. Labem**



Projektová dokumentace staveb dálnic, silnic, místních komunikací a veřejně přístupných účelových komunikací pro ohlášení stavby uvedené v § 104 odst. 1 písm. a) až e) stavebního zákona nebo pro vydání stavebního povolení dle přílohy č. 5 k vyhlášce č. 146/2008 Sb.

---

### **k) řešení přístupu a užívání veřejně přístupných komunikací a ploch souvisejících se stave- ništěm osobami s omezenou schopností pohybu nebo orientace.**

Uvedený návrh neřeší samostatně užívání stavby osobami s omezenou schopností pohybu a orientace, nicméně stavba netvoří omezení pro osoby s omezenou schopností pohybu a orientace.



## **R 193 - Cesta C11 v k.ú. Skalička n. Labem**



Projektová dokumentace staveb dálnic, silnic, místních komunikací a veřejně přístupných účelových komunikací pro ohlášení stavby uvedené v § 104 odst. 1 písm. a) až e) stavebního zákona nebo pro vydání stavebního povolení dle přílohy č. 5 k vyhlášce č. 146/2008 Sb.

---



## **D. 1. 9. Ostatní stavební objekty**

### **1. Technická zpráva**

#### SO - 801 - Výsadby

Projektová dokumentace řeší odstranění stávajících dřevin a novou výsadbu autochtonních dřevin. Tímto dojde k celkovému zlepšení kulturnosti krajiny s vazbou na stávající a realizované krajinné prvky v krajině v rámci KoPÚ - posílení atraktivnosti krajiny a krajinného rázu.

Kácení	- keře	- 2 m <sup>2</sup>
Výsadby	- Třešň srdcovka (Prunus)	- 4 ks
	- Slivoň švestka ( Prunus domestica )	- 6 ks
	Celkem	- 10 ks

Rozestup stromů v řadě - 8,0 m.

Ochrana před okusem - bude provedena oplocením z 6-ti hranného pletiva výšky 100 cm oka 25 mm, toto bude uchyceno na upevňovací kůly jednotlivých sazenic.

Výkaz výměr oplocení: Pletivo - 20 m

Podmínky pro výsadbu:

Nejjednodušším způsobem biologické ochrany je zatrávnění pozemku a následné pečlivé vyžínání plevelů. Při zapojení travního porostu dojde k potlačení plevelů a stabilizuje se hydrický režim půdy. Vzhledem k předpokladu velkého rozvoje plevelů, bude oseta plocha od okraje cesty až po hranici parcely. Do dobře zapojeného travního porostu bude provedena výsadba zeleně (při optimálním vzrůstu travin již na podzim prvního roku).

*Příprava půdy pro osetí a následné výsadby* - tato činnost je nutnou podmínkou pro uchycení a úspěšný rozvoj výsadby. Po sklizni zemědělských plodin bude pozemek zorán, usmykván a uvláčen. Důležité je uvláčení plochy před i po zasetí pro zajištění rovnoměrného vzcházení. Po té bude oset travní směsí. Optimální doba výsevu semen pro založení travního porostu závisí především na dostatku přirozené dešťové vláhly a nelze ho tedy jednoznačně dopředu stanovit. Obecně platí, že je třeba setí provést v době výhodných vláhových podmínek, to je nejpозději do konce července, aby byl porost před zimou řádně vzrostlý a zakořeněný nebo naopak na jaře. Použita bude univerzální travní směs. Trvalé travní plochy je nutné trvale udržovat pro zvětšení plochy zasakování srážek stékající po svahu a z důvodu částečného zachycení splavované ornice. Trvalé udržení travní plochy významně zvýší úživnou hodnotu celého ozelenění.

Založení travního porostu bude provedeno na zbytkových parcelách určených pro výsadbu p.č. 1446 a stavbu p. č. 1445 o ploše cca. 1524 m<sup>2</sup>.

Výsadbu sazenic - je třeba provádět tak, aby byl zachován co nejlepší stav sazenic.

*Sazenice stromů* - se budou vysazovat po opadu asimilačních orgánů. Pro výsadbu je nutné použít zapěstované sazenice navržených druhů s odběrem sazenic ze školek v blízkých lokalitách. Pro výsadbu budou použity sazenice s balem, výška sazenic stromů se zapěstovaným



kmenem o výšce 1,8 – 2,2 m Výsadbu je nutné provádět do vykopaných jamek o rozměrech odpovídajících velikosti kořenového systému (70 x 70 x 60 cm). Stromy pružně vyvázat k 3 upevňovacím kůlům o délce min. 2 m nad terén

*Ochrana před zarůstáním* - sazenice budou ochráněny pokladením mulče okolo sazenice v ploše cca 1 m<sup>2</sup>. Potenciální rozšíření hlodavců po nakrytí mulče je možné částečně omezit nakladením mulče v pozdějším termínu - na zamrzlou půdu. Jejich výskyt je třeba monitorovat a při větším rozmnožení zasáhnout dalšími prostředky. V případě většího zarůstání i namulčovaných ploch kolem sazenic, musí být tyto také odpleveleny.

Následná péče zahrnuje následující úkony:

*Zálivka* – v rámci realizace díla bude provedena vydatná zálivka po dobu realizace díla. Zhotovitel provede zálivku v rámci samotné realizace díla při výsadbě a před předáním hotového díla obci. (Toto záleží na samotném zahájení realizace výsadeb a dle klimatických podmínek při realizaci díla). Je třeba, aby byla prováděna s dostatečným množstvím vody, aby nedošlo ke zvlhčení jenom při povrchu. Při častějším povrchovém zavlažování dochází k růstu kořenů pouze v povrchové vrstvě. Zálivka proto musí být prováděna méně často, ale s větším množstvím vody.

*Opětovná výsadba uhynulých sazenic ( po dobu probíhání záruční doby díla )* - uhynulé sazenice je třeba nahradit novými. Opětovná výsadba uhynulých sazenic v záruční době díla bude se zhotovitelem díla řešena v rámci záruky díla na ozelenění. Vzhledem k tomu, že nelze zajistit ideální podmínky pro uchycení a růst sazenic, může dojít k jejich úhynu. Nová výsadba musí nahradit 100 % sazenic.

**Součástí projektu nebude následná péče o vysázenou zeleň prováděná zhotovitelem díla. Následnou péči o vysázenou zeleň bude po realizaci a předání díla bude provádět na své náklady její budoucí vlastník - Obec Skalice s péčí řádného hospodáře.**

**Poznámka pro provádění následné péče obcí:**

Tyto činnosti jsou součástí následné péče o výsadby, jež bude na vlastní náklady provádět po předání díla příslušná obec, tj. Obec Skalice.

*Průklest* - v době vegetačního klidu bude proveden průklest dle potřeby. Výchovné zásahy mají zásadní význam pro budoucí vývoj, druhové a prostorové uspořádání porostu. Pěstební zásahy jsou podmíněny aktuálním stavem porostu a pěstebním cílem. Veškerá opatření musí být směřována k přírodě blízkému společenstvu. Není tedy nutné zcela odstraňovat předrostlíky a obrostlíky, při přiměřené redukci může vzniknout rychleji vertikálně rozrůzněný porost. Také je možné ponechat i určitý podíl mrtvého dřeva (ležící i stojící). Důležité je odstranění jedinců napadených škůdci. Obecně lze říci, že lepší je zásah častější a menšího rozsahu, než radikální zásah po delší době. U keřů není nutné průklest provádět.

*Ostatní úkony* - nutná bude oprava úvazků a oplocení.

*Roční péče zajišťovaná obcí* - zalévání 5x

- oprava úvazků, oplocení



*Ochrana objektu před škodlivými vlivy vnějšího prostředí* - na výsadby působí řada škodlivých vlivů – nepříznivé povětrnostní podmínky, vláhové poměry, zarůstání plevelnými rostlinami, živočišní škůdci, choroby apod. Pro jejich eliminaci nebo snížení je nutno provést :

- pečlivé ukotvení dřeviny pomocí kůlů a úvazku
- zalévání v době sucha
- ochrana před buření
- ochrana před okusem

Oplocení musí být ponecháno min.7 let. Výsadby i travnaté plochy je třeba chránit před poškozením při obdělávání okolních zemědělských pozemků. K zajištění správné funkce je však nezbytné tuto péči provádět do doby, po které dojde k zapojení porostu.



## **R 193 - Cesta C11 v k.ú. Skalička n. Labem**



Projektová dokumentace staveb dálnic, silnic, místních komunikací a veřejně přístupných účelových komunikací pro ohlášení stavby uvedené v § 104 odst. 1 písm. a) až e) stavebního zákona nebo pro vydání stavebního povolení dle přílohy č. 5 k vyhlášce č. 146/2008 Sb.

---



## **E. DOKLADOVÁ ČÁST**

**Údaje o splnění požadavků podle jiných právních předpisů vydané příslušnými správními orgány nebo příslušnými osobami a dokumentaci zpracovanou osobami oprávněnými podle jiných právních předpisů.**

Záznamy z jednání včetně presenčních listin: (E.1).

MERO ČR, a.s. Kralupy nad Vltavou: (E.2).

- v zájmovém území nedojde ke střetu s jejich zařízením, souhlasí se stavbou.

GasNet, s.r.o. Brno: (E.3).

- v zájmovém území dojde ke střetu s jejich zařízením, souhlasí se stavbou při splnění podmínek citovaných níže, tyto jsou stavbou respektovány:

- PŘED ZAHÁJENÍM STAVBY BUDE PROVEDENO PŘESNÉ VYTÝČENÍ PLYNÁRENSKÉHO ZAŘÍZENÍ A PLYNOVODNÍCH PŘÍPOJEK (dále jen PZ), viz.odst.1 tohoto stanoviska - poskytnutý zakres je pouze ORIENTAČNÍ.

- Při souběhu, křížení technické IS s PZ a při realizaci stavby požadujeme dodržení ČSN 73 6005, TPG 702 01,TPG 702 04, zákon č.458/2000 Sb., případně další předpisy a ČSN související s uvedenou stavbou.

- Po dobu realizace stavby nebude v ochranném pásmu PZ prováděna deponie zeminy, stavebního materiálu a nebude zde umístováno zařízení staveniště.

- V ochranném pásmu PZ nesmí být umístovány žádné nadzemní stavby, obrysy budov, přístřešků, stožárů, sloupů, pilířů, informačních tabulí, mobiliáře, plotů, opěrných zdí atd. (patky, podezdívky, betonové základy apod.) musí být vzdáleny od obrysu stávajícího PZ min. 1 metr.

- Novými zpevněnými plochami a terénními úpravami při realizaci stavby nesmí dojít ke změně stávajícího krytí PZ nebo jen v souladu s ČSN 73 6005. Při realizaci stavby je nutné dodržet minimální a maximální doporučené krytí PZ dle ČSN 73 6005, tabulka B.1.

-----  
- Zemní práce nesmí být prováděny do větší hloubky než 40 cm nad povrchem PZ.  
-----

- Při stavbě nesmí dojít k přemístění nebo poškození nadzemních částí plynovodů a přípojek (poklopy uzávěrů, číchaček, orientační sloupky, apod.)

- Pokud bude zjištěno, že některé plynovody nebo přípojky budou mít vůči nové niveletě krytí menší jak 80 cm, bude nutné provést přeložku těchto plynárenských zařízení tak, aby bylo dosaženo požadovaného krytí. Tyto práce budou provedeny v souladu se zákonem č. 458/2000 Sb. v platném znění jako přeložka plynárenského zařízení na náklady investora.

- Při odstranění konstrukce komunikace a pozemku v úrovni zemní pláně (skrývce zeminy) požadujeme chránit PZ před mechanickým poškozením při pojíždění betonovými panely, popř. ocelovými plechy o tloušťce min. 3 cm. Panely se ukládají kolmo k ose PZ, do pískového lože, minimálně 0,5 m (a více) nad PZ (místa na plynovodu, kde bude docházet k úpravám a přejezdům).

- Dopravní značení musí být umístěno tak, aby mezi obrysem potrubí PZ a lícem betonových základů drobného stavebního prvku byla dodržena vzdálenost min. 1 metr.

- Při vysazování stromů a okrasných dřevin požadujeme dodržet od stávajícího plynárenského zařízení vzdálenost minimálně 2 metry na obě strany od osy plynovodu.



Projektová dokumentace staveb dálnic, silnic, místních komunikací a veřejně přístupných účelových komunikací pro ohlášení stavby uvedené v § 104 odst. 1 písm. a) až e) stavebního zákona nebo pro vydání stavebního povolení dle přílohy č. 5 k vyhlášce č. 146/2008 Sb.

---

- Zástupce GasNet Služby, s.r.o. (viz. kontaktní systém) bude v dostatečném předstihu zván k průběžným kontrolám jednotlivých ucelených úseků před zahrnutím, záhozem. Místa zahrnutá bez kontroly našim pracovníkem nelze převzít.
- Způsob ochrany PZ navrhuje projektant stavby, tak jako řešení v kolizních místech (přeložka, chránička, apod.).
- Křížení a souběh kanalizace, drenáže, přípojek uličních vpustí s PZ musí být v souladu s ČSN 73 6005.
- Obrisy drenážních a kontrolních šachet, uličních vpustí budou umístěny minimálně 500 mm od obrisu PZ.
- Úhel křížení PZ s kanalizačním potrubím bude 90°, nelze-li tento úhel v odůvod. případech dodržet, může být úhel křížení menší, nejméně však 60°.
- Při křížení kanalizace a PZ z materiálu PE bude provedena kontrola funkčnosti signalizačního vodiče.
- Dojde - li ke křížení stokového potrubí s PZ v menší vzdálenosti než 500 mm, minimálně však 150 mm, opatří se PZ plynotěsnou chráničkou přesahující stokové potrubí min. 1 metr na každou stranu.

CETIN, a.s., Praha: (E.4).

- v zájmovém území nedojde ke střetu s jejich zařízením, souhlasí se stavbou.

ČEZ Distribuce a.s., Děčín: (E.5).

- v zájmovém území dojde ke střetu s jejich zařízením, souhlasí se stavbou při splnění podmínek citovaných níže, tyto jsou stavbou respektovány:

1. Jedná se o úpravu stávající cesty, od podpěrného bodu musí být cesta vzdálena min. 1m.
2. Podmínkou pro zahájení činnosti v blízkosti zařízení distribuční soustavy, resp. v ochranném pásmu je platné sdělení o existenci zařízení v majetku společnosti ČEZ Distribuce, a. s., pro výše uvedené zájmové území, které získáte prostřednictvím Geoportálu (geoportal.cezdistribuce.cz), při dodržení podmínek uvedených ve sdělení a v tomto vyjádření.
3. V dostatečném časovém předstihu před zahájením prací je nutné podat žádost o udělení souhlasu s činností a umístěním stavby v blízkosti zařízení distribuční soustavy, resp. v ochranném pásmu. Postup a formulář je k dispozici na [www.cezdistribuce.cz](http://www.cezdistribuce.cz). Při realizaci stavby je nutné se řídit podmínkami, které budou stanoveny v případě kladného posouzení podané žádosti.
4. Místa křížení a souběhy ostatních zařízení a staveb se zařízeními energetickými, komunikačními sítěmi pro elektronickou komunikaci nebo zařízeními technické infrastruktury musí být vyprojektovány a provedeny v souladu s platnými normami a předpisy, zejména s ČSN 33 2000-5-52, ČSN EN 50110-1, ČSN EN 50341-1, ČSN 73 6005 a PNE 33 0000-6, PNE 33 3301, PNE 34 1050.
5. V případě nadzemního vedení nn budou pro stavby a konstrukce dodrženy odstupové vzdálenosti uvedené v PNE 33 3302 a hranu výkopu doporučujeme při realizaci stavby umístit min. 1 m od základové části podpěrného bodu.
6. Při realizaci stavby a/nebo provádění související činnosti nesmí dojít v žádném případě k nebezpečnému přiblížení osob, věcí, zařízení nebo mechanismů a strojů k živým částem pod napětím, tj. musí být dodržena minimální vzdálenost 1 m od živých částí zařízení nn, 2 m od vedení vn a 3 m od vedení vvn, dle PNE 33 0000-6 s vazbou na ČSN EN 50110-1, pokud není větší vzdálenost stanovena v jiném předpisu (např. ČSN ISO 12480-1). V případě, že ne-



bude možné tuto vzdálenost dodržet, je žadatel povinen požádat o vypnutí předmětného elektrického zařízení, případně o dočasné zaizolování vodičů nn.

7. Pracovníci provádějící práce budou prokazatelně poučeni o nebezpečí, které hrozí při nedodržení bezpečnostních předpisů. S ohledem na provádění prací v blízkosti zařízení distribuční soustavy, resp. v ochranném pásmu upozorňujeme na možnost nebezpečných vlivů od elektrického zařízení. Opatření proti těmto vlivům je na straně žadatele, dodavatele prací nebo jimi pověřených osobách. ČEZ Distribuce, a. s., nepřevzme žádnou zodpovědnost za případné škody, které vzniknou následkem poruchy nebo havárie elektrického zařízení za nepředvídaných okolností nebo nedodržením výše uvedených podmínek.

8. Stavbou nebude narušeno stávající uzemnění nadzemního vedení ani statika podpěrných bodů. Nebude-li možné toto dodržet je nutné situaci řešit formou přeložky zařízení distribuční soustavy ve smyslu § 47 zákona č. 458/2000 Sb., v platném znění.

9. V případě činnosti a/nebo stavby v blízkosti elektrického vedení, resp. v ochranném pásmu bude dotčený prostor ze všech stran možného přístupu/vjezdu po celou dobu realizace viditelně označen výstražnou cedulí.

10. Umístěním stavby nesmí dojít ke ztížení přístupu našich pracovníků a pracovníků námi pověřených firem k zařízení v majetku společnosti ČEZ Distribuce, a. s. Při případné úpravě povrchu nesmí dojít ke změně výškové nivelety země oproti současnému stavu.

11. Musí být dodrženy Podmínky pro práce v ochranných pásmech zařízení, které jsou v platném znění k dispozici na [www.cezdistribuce.cz](http://www.cezdistribuce.cz), popř. jsou součástí vydaného sdělení o existenci zařízení v majetku společnosti ČEZ Distribuce, a. s.

12. Dojde-li k obnažení podzemního vedení nebo k poškození energetického zařízení, sítě pro elektronickou komunikaci nebo zařízení se sítí pro elektronickou komunikaci související nebo zařízení technické infrastruktury ve vlastnictví ČEZ Distribuce, a. s., nahláste nám prosím tuto skutečnost bezodkladně jako poruchu na bezplatnou linku 800 850 860. Poškození nebo mimořádné události způsobené na zařízení žadatelem, dodavatelem prací nebo jimi pověřenými osobami budou opraveny na náklady viníka. Zahrnutí obnažených, případně poškozených částí podzemního vedení může být provedeno pouze po souhlasu vydaném společností ČEZ Distribuce, a. s.

ČEZ ICT Services, a.s., Praha: (E.6).

- v zájmovém území nedojde ke střetu s jejich zařízením, souhlasí se stavbou.

Telco Pro Services, a.s., Praha: (E.7).

- v zájmovém území nedojde ke střetu s jejich zařízením, souhlasí se stavbou.

Vodovody a kanalizace Hradec Králové, a.s., Hradec Králové: (E.8).

- v zájmovém území nedojde ke střetu s jejich zařízením, souhlasí se stavbou.

Státní pozemkový úřad, Praha: (E.9).

- v zájmovém území se nenachází žádná stavba vodního díla – hlavní odvodňovací zařízení ve vlastnictví státu a v příslušnosti hospodařit SPÚ, souhlasí se stavbou.

Ministerstvo obrany ČR, OOUZ, Praha: (E.10).

- vydávají souhlasné závazné stanovisko.



Povodí Labe, státní podnik, Hradec Králové: (E.11).

a) Z hlediska zájmů daných platným Národním plánem povodí Labe a Plánem dílčího povodí Horního a středního Labe (ustanovení §24 až §26 vodního zákona) je uvedený záměr možný, protože lze předpokládat, že záměrem nedojde ke zhoršení chemického stavu a ekologického stavu/potenciálu dotčených útvarů povrchových vod a chemického stavu a kvantitativního stavu útvarů podzemních vod, a že nebude znemožněno dosažení jejich dobrého stavu/potenciálu. Toto hodnocení vychází z posouzení souladu předmětného záměru s výše uvedenými platnými dokumenty.

b) Z hlediska dalších zájmů sledovaných vodním zákonem a z hlediska správy drobného vodního toku Černilovský potok (IDVT 10185373) souhlasíme s navrženým záměrem za předpokladu dodržení následujících podmínek, tyto jsou stavbou respektovány:

- Při terénních úpravách v blízkosti koryta vodního toku požadujeme výkopový materiál zabezpečit tak, aby nedocházelo k jeho unášení, příp. splavování do toku. Dojde-li při těchto činnostech k narušení břehové hrany, požadujeme provedení zpevnění a uvedení do původního stavu.
- Zahájení a ukončení prací požadujeme oznámit na Povodí Labe, státní podnik - provozní středisko Hradec Králové (Ing. Jana Popelková, tel.: 777 365 400, popelkovaj@pla.cz).
- Všechny objekty na toku vybudované v rámci stavby polní cesty zůstanou v majetku a správě investora akce.

c) Z hlediska majetkoprávních vztahů sdělujeme, že se navržený záměr dotýká majetku státu (konkrétně se jedná o pozemky p.č. 1377 v k.ú. Skalička nad Labem a p.č. 1025 v k.ú. Rusek a technickou úpravu DHM 9051013265), k nimž vykonává právo vlastníka Povodí Labe, státní podnik a z tohoto důvodu bude účastníkem případných správních řízení vedených k tomuto záměru podle vodního nebo stavebního zákona. Podmínkou pro udělení souhlasu vlastníka pozemku (nebo stavby) se stavebním záměrem, v souladu s ustanovením §184a zákona č. 183/2006 Sb., o územním plánování a stavebním řádu, ve znění pozdějších předpisů, je majetkoprávní vyřádkování záměrem (stavbou, činností) dotčeného majetku státu.

Obec Skalice: (E.12.)

- v zájmovém území nedojde ke střetu s jejich zařízením, souhlasí se stavbou.

KHS Hradec Králové: (E.13).

- není dotčeným orgánem, závazné stanovisko nevydává.

PČR Hradec Králové: (E.14).

- souhlasí při splnění níže uvedených podmínek, tyto jsou stavbou respektovány:

- Bude-li akcí dotčena bezpečnost a plynulost provozu na dotčených i přilehlých pozemních komunikacích, předloží zhotovitel či investor v dostatečném časovém předstihu (min. 1 měsíc před zahájením prací) příslušnému správnímu orgánu samostatnou zjednodušenou projektovou dokumentaci - návrh přechodné úpravy provozu na pozemních komunikacích (dopravní značení). Tento návrh bude následně v rámci procesu stanovení přechodné úpravy provozu na pozemních komunikacích podle § 77 Zákona č. 361/2000 Sb., o provozu na pozemních komunikacích a o změnách některých zákonů, v platném znění, projednán příslušným správním orgánem se zdejšími dopravními inspektorátem a dále bude sloužit jako podklad pro vydání případného souhlasu zdejšího dopravního inspektorátu v rámci řízení o povolení zvláštního užívání vedeného příslušným silničním správním úřadem ve smyslu § 25 Zákona č. 13/1997 Sb., o pozemních komunikacích, ve znění pozdějších předpisů.



Projektová dokumentace staveb dálnic, silnic, místních komunikací a veřejně přístupných účelových komunikací pro ohlášení stavby uvedené v § 104 odst. 1 písm. a) až e) stavebního zákona nebo pro vydání stavebního povolení dle přílohy č. 5 k vyhlášce č. 146/2008 Sb.

---

- V průběhu realizace stavby (min. 3 měsíce před závěrečnou kontrolní prohlídkou) předloží zhotovitel či investor příslušnému správnímu orgánu samostatnou zjednodušenou projektovou dokumentaci - návrh místní úpravy provozu na pozemních komunikacích (dopravní značení). Tento návrh bude následně v rámci procesu stanovení místní úpravy provozu na pozemních komunikacích podle § 77 Zákona č. 361/2000 Sb., o provozu na pozemních komunikacích a o změnách některých zákonů, v platném znění, projednán příslušným správním orgánem se zdejšími dopravními inspektoráty.
- Jsou-li navržena některá nová dopravní připojení na silnici či místní komunikaci, je nutno v souladu s § 10 odst. 4 Zákona č. 13/1997 Sb., o pozemních komunikacích, ve znění pozdějších předpisů, požádat příslušný silniční správní úřad o jejich povolení, kdy je též vyžadován předchozí souhlas příslušného orgánu Policie České republiky.
- Zřízení sjezdu a nájezdu (dopravního připojení sousední nemovitosti) bude plně v souladu s ustanovením § 11 Vyhlášky Ministerstva dopravy a spojů ČR č. 104/1997 Sb., kterou se provádí Zákon č. 13/1997 Sb., o pozemních komunikacích (silniční zákon) a budou splněny požadavky příslušného silničního správního úřadu a správce dotčené komunikace.
- souhlasí bez připomínek, Odbor informačních a komunikačních technologií nemá v zájmovém území žádná podzemní či jiná sdělovací vedení, která by mohla být ohrožena při realizaci výše uvedené akce.

Magistrát města Hradec Králové: (E.15).

- oddělení územního plánování – vydávají souhlasné závazné stanovisko
- pozemní komunikace – záměrem není dotčen
- památková péče – navrženým záměrem nebudou dotčeny kulturní památky a ani nemovitosti, které nejsou kulturní památkou, ale jsou v památkové rezervaci, v památkové zóně nebo v ochranném pásmu nemovité kulturní památky, nemovité národní kulturní památky, památkové rezervace, nebo památkové zóny ve smyslu zákona č. 20/1987 Sb., o státní památkové péči, ve znění pozdějších předpisů (dále jen „zákon o státní památkové péči“).
- integrovaný záchranný systém – není předmětem koordinovaného závazného stanoviska
- vodní zákon – bylo požádáno o souhlas dle §17, do odevzdání PD nedošlo
- ochrana přírody a krajiny – závazné stanovisko se nevydává
- ochrana ZPF – záměrem není dotčen
- ochrana lesa – záměrem není dotčen
- odpady – záměrem není dotčen
- ochrana ovzduší – závazné stanovisko se nevydává

Krajský úřad Královéhradeckého kraje: (E.16).

- Krajský úřad, jako orgán ochrany přírody příslušný podle ust. § 77a odst. 4 písm. o) zákona, po posouzení výše uvedeného záměru, vydává v souladu s ust. § 45i odst. 1 zákona toto stanovisko: Záměr „R 193 - Cesta C11 v k. ú. Skalička n. Labem“ nemůže mít významný vliv na evropsky významné lokality uvedené v nařízení vlády č. 318/2013 Sb., o stanovení národního seznamu evropsky významných lokalit, ve znění pozdějších předpisů, nebo vyhlášené ptačí oblasti ve smyslu zákona, neboť leží mimo území evropsky významných lokalit a ptačích oblastí.
- Krajský úřad jako příslušný orgán ve smyslu ustanovení § 22 zákona EIA, vykonávající státní správu v oblasti posuzování vlivů na životní prostředí, sděluje, že záměr „R 193 – Cesta C11 v k. ú. Skalička n. Labem“ nenaplnuje svým charakterem a rozsahem ustanovení § 4 zákona EIA, a proto nepodléhá posuzování vlivů na životní prostředí.



Muzeum východních Čech v Hradci Králové, Hradec Králové: (E.17).

- souhlasí se stavbou při splnění podmínek citovaných níže, tyto jsou stavbou respektovány:

1. stavebník buď písemně, nebo elektronickou formou omámí svůj záměr Archeologickému ústavu AV ČR, Praha, v.v.i. (mailto:[stavby@archo.cz](mailto:stavby@archo.cz))
2. stavebník již v době přípravy stavby zkontaktuje některé z archeologických pracovišť, které jsou v dotčeném území oprávněny k provádění záchranných archeologických výzkumů (dále jen ZAV) a zde s ním bude ještě před vydáním příslušného povolení, nejpozději však před zahájením zemních prací, uzavřena dohoda o podmínkách, za jakých bude ZAV v prostoru stavby proveden (viz příložený seznam). V případě, že mezi stavebníkem a oprávněnou institucí nedojde k dohodě, určí podmínky výzkumu krajský úřad.
3. zhotoviteli výzkumu stavebník poskytne dokumentaci k plánované stavbě (v měřítku 1:1000, popř. 1:2880, není-li vzájemnou dohodou určeno jinak).
4. stavebník (nebo jím pověřený zástupce) je povinen (přímo či prostřednictvím příslušného obecního úřadu) neprodleně omámit jakékoliv náhodné porušení archeologických situací (nálezy zdiva, jímek, apod.), stejně jako nálezy movité povahy (keramické zlomky, kovy, kosti, apod.), a to buď zhotoviteli výzkumu, případně Archeologickému ústavu v Praze či nejbližšímu muzeu. Terénní situace i movité nálezy budou ponechány v místě bez dalších zásahů až do ohledání a provedení dokumentace odborným pracovníkem, nejméně však po dobu 5 pracovních dní po učiněném omámení.
5. stavebník předloží archeologem vyhotovenou závěrečnou zprávu (popř. expertní list) jako doklad realizovaného záchranného výzkumu, a to zástupcům státní správy (samosprávy) při kolaudačním řízení, popřípadě při předání stavby.

Katastrální úřad pro Královéhradecký kraj, Hradec Králové: (E.18).

- V dotčeném území se nachází bod podrobného bodového polohového pole (PPBP) č. 572, který je evidovaný v katastrálním území Rusek. Tento bod je možné zrušit. O přemístění bodu se neuvažuje, zejména z ekonomických důvodů. Za zrušení bodu PPBP č. 572 nepožadujeme finanční náhradu.
- Požadujeme upřesnění termínu stavebních prací, během kterých dojde ke zničení bodu, z důvodu vyřazení bodu č. 572 z databáze.



**Seznam dokladů:**

**E.1. Záznamy z jednání včetně presenčních listin**

**E.2. MERO ČR, a.s. Kralupy nad Vltavou**

**E.3. GasNet, s.r.o., Brno**

**E.4. CETIN, a.s., Praha**

**E.5. ČEZ Distribuce, a.s., Děčín**

**E.6. ČEZ ICT Services, a.s., Praha**

**E.7. Telco Pro Services, a.s., Praha**

**E.8. Vodovody a kanalizace Hradec Králové, a.s., Hradec Králové**

**E.9. Státní pozemkový úřad, Praha**

**E.10. Ministerstvo obrany ČR, OOUZ, Praha**

**E.11. Povodí Labe, státní podnik, Hradec Králové**

**E.12. Obec Skalice**

**E.13. KHS Hradec Králové**

**E.14. PČR Hradec Králové**

**E.15. Magistrát města Hradec Králové**

**E.16. Krajský úřad Královéhradeckého kraje**

**E.17. Muzeum východních Čech v Hradci Králové, Hradec Králové**

**E.18. Katastrální úřad pro Královéhradecký kraj, Hradec Králové**

**E.19. Souhlas se stavbou**

**- Východočeský klub přátel vojenské techniky, z.s.**

**E.20. Smlouvy s dotčenými vlastníky**

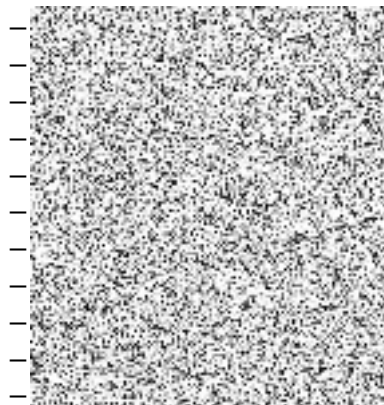
**– č.1 Obec Skalice**

**– č.2 Město Hradec Králové**

**– č.3 Povodí Labe, státní podnik, Hradec Králové**

**E.21. Souhlasy sousedních vlastníků**

**– č.1 Obec Skalice**



**(NEDOŠLO)**

**(NEDOŠLO)**

**(NEDOŠLO)**

**(NEDOŠLO)**

**(NEDOŠLO)**



Projektová dokumentace staveb dálnic, silnic, místních komunikací a veřejně přístupných účelových komunikací pro ohlášení stavby uvedené v § 104 odst. 1 písm. a) až e) stavebního zákona nebo pro vydání stavebního povolení dle přílohy č. 5 k vyhlášce č. 146/2008 Sb.

čj. SPÚ 024439/2022

### **Zápis**

**z místního šetření, konaného dne 26.1.2022 – pochůzka s projektantem  
u navrhovaných společných zařízení - přístupových polních cest  
R 192 - Cesty C05 v k.ú. Skalice u Smiřic a k.ú. Skalička nad Labem**

Přítomni: SPÚ, Pobočka Hradec Králové [redacted]  
Agropojekce Litomyšl, spol. s r.o. – [redacted]  
Obec Skalice – [redacted]

Státní pozemkový úřad, Pobočka Hradec Králové, svolala jednání s místním šetřením v terénu za přítomnosti projektanta stavby **R 192 - Cesty C05 v k.ú. Skalice u Smiřic a k.ú. Skalička nad Labem**.

Dne 21.1.2022 byla podepsána Smlouva o dílo č. 5-2022-514201 (č. zhotovitele 003 30/22), mezi SPÚ, Pobočkou Hradec Králové a Agropojekcí Litomyšl, spol. s r.o., na zpracování projektové dokumentace stavby (DSP, DPS). Termín plnění díla běží od 24.1.2022 do 24.8.2022. Součástí je i provedení podrobného geotechnického průzkumu v rozsahu nezbytném pro realizaci stavby R 192 – Cesta C05 v k.ú. Skalice u Smiřic, Skalička n. Labem.

Autorský dozor stavby byl nasmlouván samostatně smlouvou č. 6-2022-514201 (č. zhotovitele [redacted]) jež byla uzavřena 21.1.2022.

Dnešního dne proběhla pochůzka v daných katastrálních územích Skalice u Smiřic a Skalička nad Labem.

#### **„R 192 – Cesta C 05 v k.ú. Skalice u Smiřic, k.ú. Skalička nad Labem“**

Vychází se ze schváleného Plánu společných zařízení v k. ú. Skalice u Smiřic, k.ú. Skalička nad Labem, v souladu se schváleným územním plánem obce. Jedná se o stávající prašnou vyježděnou cestu, jež je navržena po KoPÚ v obou dvou k.ú. k rekonstrukci, v obou dvou k.ú. má stejné parametry. Proto bylo vhodné tyto dvě C05 realizovat a zadat najednou, zpracovat a realizovat jako jednu PD.

**hlavní polní cesta, kategorie P 5,0/30,  
celková délka této navrhované cesty je 1 048 m (z toho: délka 759 m v k.ú. Skalice u Smiřic, délka 289 m v k.ú. Skalička nad Labem).**

**Povrch u obou částí cesty je navržen z asfaltobetonu. Šířka cesty bude po rekonstrukci v obou dvou k.ú. stejná, tj. 5,0 m (z toho 4,5 m asfaltobeton + 2 x 0,25 m krajnice z asfaltového recyklátu).**

Hlavní dotčené pozemky stavbou: p.č. 1557, část 1558 (sjezd na cestu) v k.ú. Skalice u Smiřic a p.č. 1442 v k.ú. Skalička nad Labem. Dílo bude realizováno na pozemcích ve vlastnictví Obce Skalice (pozemky připravené pro společná zařízení v rámci komplexních pozemkových úprav a schváleného Plánu společných zařízení).

Odvodnění cesty, součástí stavby budou výhybny a sjezdy na zemědělsky obhospodařované pozemky, sjezdy na pole budou z asfaltobetonu, zakončené obrubníky.

Cesta C 05 začíná na hranici obvodu KoPÚ u Skalice, v k.ú. Skalice u Smiřic, napojením na místní obslužnou komunikaci v obci Skalice, pak více stoupá a současně se stáčí na západ, aby cca po 50 m dosáhla návrší, pak opět krátce klesá, aby nakonec dosáhla dalšího plochého návrší. Dále pokračuje na sousedním k.ú. Skalička nad Labem, kde je v PSZ opět nazvána jako cesta C 05, se stejnými parametry, cesta končí napojením na navrhovanou cestu C3 v k.ú. Skalička nad Labem.



## R 193 - Cesta C11 v k.ú. Skalička n. Labem

Projektová dokumentace staveb dálnic, silnic, místních komunikací a veřejně přístupných účelových komunikací pro ohlášení stavby uvedené v § 104 odst. 1 písm. a) až e) stavebního zákona nebo pro vydání stavebního povolení dle přílohy č. 5 k vyhlášce č. 146/2008 Sb.

Stávající povrch cesty C 05 v obou k.ú. je prašný, bez příčných a podélných odvodňovacích prvků. Cesta kříží nadzemní el. vedení, plynovod STL.

Projekt musí čítat obvod komplexních pozemkových úprav, nemůže tedy být propojen až na stávající komunikace v intravilánech Skalice i Skaličky.

S projektantem, panem [redacted] bylo dnes dohodnuto, že jednostupňová PD bude uvnitř členěna na stavební objekty

SO 101 – C05 Skalice u Smiřic

SO 102 – C05 Skalička nad Labem

SO .... – Výsadby

Dnešním dnem jsou zahájeny ze strany Agroprojekce práce spojené s vyměřením a vytyčením pozemků cesty, a práce na sondách pro geotechnický průzkum.

Geotechnický průzkum – termín: do dvou měsíců ode dne podpisu smlouvy o dílo, tj. do 21.3.2022

Výsledky Geotechnického průzkumu budou zohledněny ve vyhotovené projektové dokumentaci a jeho výstupy budou předány současně s touto projektovou dokumentací.

Projektant je povinen provádět projektování do mapového podkladu zpracovaného geodetickou firmou a ověřeného oprávněným zeměměřičským inženýrem (polohopis v JTSK a výškopis v Bpv). Tento mapový podklad bude před zpracováním projektů předložen zadavateli v písemné i digitální formě (na příštím kontrolním dni).

Projekty pro stavební řízení (DSP) a projekty pro realizaci stavby (DPS) budou v přípravné fázi rozpracovanosti a před jejich dokončením, s obcí, vlastníky dotčených pozemků, zemědělskými uživateli a zpracovatelem PD, konzultovány a budou svolány minimálně dvě pracovní schůzky (pracovní výbor) za účasti pracovníků SPÚ, Pobočky HK, obce, zástupců sboru vlastníků a uživatelů pozemků. První schůzka bude svolána hned, jakmile bude mít projektanta zpracován geotechnický průzkum a polohopis a výškopis stavby (předpoklad zhruba březen 2022), zde již přestává první situace se zákresem stavby a navrhovanými propustky, sjezdy, eventuálně drobnou liniovou výsadbou.

Další kontrolní den bude svolán za účasti obce a zemědělských subjektů na základě zpracovaných situací projektantem cca koncem března/začátkem dubna 2022.

Ve Skalici dne 26.1.2022

Zapsala [redacted]





**R 193 - Cesta C11 v k.ú. Skalička n. Labem**

Projektová dokumentace staveb dálnic, silnic, místních komunikací a veřejně

přístupných účelových komunikací pro ohlášení stavby uvedené v § 104 odst. 1 písm. a)

až e) stavebního zákona nebo pro vydání stavebního povolení dle přílohy č. 5 k vyhlášce č. 146/2008 Sb.



Státní pozemkový úřad, Krajský pozemkový úřad pro Královéhradecký kraj,  
Pobočka Hradec Králové, adresa: Haškova ul. 357/6, 500 02 Hradec Králové

## PRESENČNÍ LISTINA

**Datum jednání :** 26.1.2022**Číslo realizace :** R 192, R 193**Místo konání :** Skalice u Smiřic, Skalička n. Labem**Předmět jednání :** 1. pochůzka v terénu a projednání s projektantem PD (DSP, DPS R 192 – Cesta C05 v k.ú. Skalice u Smiřic, Skalička n. Labem a R 193 – cesta C11 v k.ú. Skalička n. Labem)**Katastrální území :** Skalice u Smiřic, Skalička n. Labem

Poř. číslo	Jméno – firma, adresa (čitelně hůlkovým písmem)	Podpis
1.	SPÚ, Pobočka Hradec Králové	
2.	Agropojekce Litomyšl, s.r.o. –	
3.	Obec Skalice –	
4.		
5.		
6.		
7.		
8.		
9.		
10.		
11.		



Projektová dokumentace staveb dálnic, silnic, místních komunikací a veřejně přístupných účelových komunikací pro ohlášení stavby uvedené v § 104 odst. 1 písm. a) až e) stavebního zákona nebo pro vydání stavebního povolení dle přílohy č. 5 k vyhlášce č. 146/2008 Sb.

### **Zápis**

**z 9.2.2022 při jednání na obecním úřadě ve Skalici ve věci zpracování projektových dokumentací realizace společných zařízení –**

**„R 192 – Cesta C05 v k.ú. Skalice u Smiřic, Skalička nad Labem“ a**

**R 193 – Cesta C11 v k.ú. Skalička nad Labem,**

#### Přítomni:

SPÚ, Pobočka Hradec Králové –

Agropojekce Litomyšl, s.r.o. –

Obec Skalice –

Na základě požadavku projektanta bylo Pobočkou HK svoláno jednání na OÚ Skalice. Projektant stavby předložil obci základní údaje z měření polohopisu a výškopisu obou staveb, provedené v předminulém týdnu. Na základě dalších vyjádření oslovených správců dotčených sítí bylo zjištěno následující:

#### **„R 192 – Cesta C05 v k.ú. Skalice u Smiřic, Skalička nad Labem“**

Bylo domluveno, že zahájení staničení cesty C05 bude v km 0,00 od začátku napojení u obce Skalice (vedle čp. 1 p. Škop). Nebude navrhovaná š. 4,5 + 0,25 krajnice už od obvodu KoPÚ z obce, na začátku bude navrženo postupné rozšíření z místní komunikaci na cestu C05. Drén v tomto místě je nutné zaústit mimo obvod KoPÚ do dešťové kanalizace obce (starosta souhlasí). V trase cesty C5 je souběh s STL plynovodem.

#### Souběh s trasou plynu u C05 (délka cesty 1 050 m, z toho souběh plynu v délce 850 m):

Projektant předložil 2 soutisky podrobné situace cesty C05 se zákresem průběhu podzemního vedení plynu střednětlakého. Trasa plynu vede v pozemku navrhované cesty C05 (p.č. 1442 Skalička n. Labem, p.č. 1557 Skalice u Smiřic).

Současné předpisy připouští křížení plynovodu s komunikací či zpevněnou plochou, ale ne souběh se zpevněnou částí cesty.

Rozhodující je vyjádření správce plynu. (Ochranné pásmo bývá 1,0 m od okraje trubky na každou stranu). Pokud by správce připustil jen nějaká omezení pro druh konstrukce a způsob realizace cesty, byla by to výhra. Není to však příliš pravděpodobné. Bylo domluveno, že projektant po dnešním projednání na obci obratem vyzve v předstihu správce plynovodu z důvodu sdělení přesných podmínek, za jakých lze tuto navrženou cestu C05 zrealizovat. Na základě tohoto stanoviska plynářů bude svoláno další jednání, na SPÚ, Pobočku HK.

Délka cesty C05 je cca 1050 m, z toho přímo souběh trasy plynu STL je 850 m. Parcela není dostatečně široká pro možnou přeložku plynu mimo návrh polní cesty.

Dále sdělil, že 2.2.2022 e-mailem oslovil zástupce zemědělské společnosti VHAgroprodukt, p. s. r. o. s žádostí o co nejpřesnější zákres závlah, nutno pro geologické sondy podloží cest. Toto bude zaurgováno. Teprve následně může být zpracován GTP (vč. vrtaných sond).

Při přípravě projektové dokumentace cesty C05 v k.ú. Skalice u Smiřic, Skalička nad Labem bylo projektantem z firmy Agropojekce Litomyšl, spol. s r.o. zjištěno, že v části plánované cesty C05 v k.ú. Skalička nad Labem je parcela cesty 1442 v místě sousedícím s pozemkem parcelní číslo 852/1 nedostatečně široká pro danou kategorii polní cesty (P 5,0/30).

Z tohoto důvodu bylo na dnešní den svoláno místní šetření, za účasti vlastníka sousedního pozemku p.č. 852/1 v k.ú. Skalička nad Labem –



## R 193 - Cesta C11 v k.ú. Skalička n. Labem

Projektová dokumentace staveb dálnic, silnic, místních komunikací a veřejně přístupných účelových komunikací pro ohlášení stavby uvedené v § 104 odst. 1 písm. a) až e) stavebního zákona nebo pro vydání stavebního povolení dle přílohy č. 5 k vyhlášce č. 146/2008 Sb.

Skalice (LV č. 1431). Dle výpočtů projektanta, avizovaných e-mailem z 3.2.2022, zaslaným p. 1431 by se jednalo o zásah o přibližné výměře cca 2,75 m<sup>2</sup>.

Po prohlídce na místě samém bylo dnešního dne za přítomnosti zúčastněných domluveno následující:

Pan 1431 předběžně souhlasí se směnou za podmínky nejprve zřídit věčné břemeno práva vstupu a jízdy po komunikaci pozemku p.č. 1431 v k.ú. Skalička nad Labem pro vlastníky pozemků č. n. 968/1, 968/2, 977/28, 1307, 1431 v k.ú. Skalička nad Labem (vlastníci pozemků 1431). Teprve poté pan 1431 souhlasí se směnou části pozemku č. 852/1 potřebnou pro rozšíření parcely cesty C05.

K tomu sděluje pan starosta Mgr. 1431 že požadavek projedná se zastupiteli obce, až po sdělení správce plynovodu. Obec následně definuje podmínky a formát dohody o majetkovém vypořádání. Toto bude předjednáno na zastupitelstvu obce 15.2.2022.

Dále u Cesty C05 na k.ú. Skalice u Smiřic je v parcele pro budoucí komunikaci umístěn sloup vysokého napětí (el. sloup rozbočovací, dvoják – č. sloupu VN 2376). Dle předběžného návrhu cesty je vzdálenost mezi krajem cesty a sloupem 0,80 m, což je nedostatečné. Opět projektant zajistí obratem předběžné stanovisko ČEZ Distribuce. (Vlastník sousedního pozemku p.č. 1407 Skalice u Smiřic – orná – je 1431 nedostatečně identifikovaný – ÚZSVM. Muselo by se jít do smlouvy o smlouvě budoucí (není však s kým uzavřít).

Deponie zemin – zhruba cca 2 200 m<sup>3</sup> (cca 1000 m<sup>3</sup> ornice, cca 1200 m<sup>3</sup> podloží).

Nutno ze strany obce do příštího jednání rozmyslet trvalé uložení zemin.

K tomuto bude následně svoláno další jednání na Pobočku HK.

### **R 193 – Cesta C11 v k.ú. Skalička nad Labem**

Bylo domluveno, že zahájení staničení cesty C11 bude v km 0,00 od „Radaru“, napojením na stávající asfaltový příjezd k areálu „Radaru“

SO 101 – C11 v k.ú. Skalička n. Labem

Napojení na stávající asfaltovou komunikaci k areálu bývalého „Radaru“.

Zde p.č. 1413 je ve vlastnictví MMHK, zde majetkově dořešit smlouvou s MMHK. Cesta bude cca na prvních 30 m rozšířena z důvodu lepšího průjezdu techniky na 7 m.

Cesta kříží v začátku plynovod STL.

V začátku prvních cca 100 m bude plán odvodněna drenáží. Následně bude směrem ke svahu navržen otevřený odvodňovací příkop, svedený u křížení navrhované cesty C10 v PSZ až do Černilovského potoka (p.č. 1447). Zde bude nutno jednat s vlastníkem – Povodí Labe, s.p. ohledně smlouvy vč. ev. GP.

Za křížením s cestou C10 bude opět odvodňovací příkop ze strany od svahu.

Zeleň bude na p. č. 1446.

Nutno ze strany obce do příštího jednání rozmyslet trvalé uložení přebytečných zemin z cesty C11.

Současně si Obec Skalice s projektantem domluvila pokračování cesty C11 (mimo obvod komplexní pozemkové úpravy) – po pozemku p. č. 1116/1 v k.ú. Skalička nad Labem. Toto půjde mimo projektovou dokumentaci zadanou a financovanou SPÚ. Projektant vytvoří pro Obec Skalicí samostatnou PD, která půjde na náklady obce. V tomto úseku mimo obvod KoPÚ bude širší asfaltové komunikace 4,5 m + 2 x 0,25 oboustranné krajnice z asfalt. recyklátu.

Název projektu pro Obec Skalice: „Pokračování cesty C11 v k. ú. Skalička nad Labem“



## R 193 - Cesta C11 v k.ú. Skalička n. Labem

Projektová dokumentace staveb dálnic, silnic, místních komunikací a veřejně přístupných účelových komunikací pro ohlášení stavby uvedené v § 104 odst. 1 písm. a) až e) stavebního zákona nebo pro vydání stavebního povolení dle přílohy č. 5 k vyhlášce č. 146/2008 Sb.

---

Geologie (GTP) je zatím závislá na zákresu závlah VHAgroprodukt, čímž je ohrožen termín předání vyhotoveného GTP do 2 měsíců od podpisu SoD. [redacted] zaurguje VHAgroprodukt.

Příští jednání svolá e-mailem [redacted] z Pobočky HK, termín – po zajištění vyjádření plynářů, ČEZu a VHAgroprodukt.

Přítomni – viz presenční listina

Příloha: Podrobná situace C05 – [redacted] Skalička (vlastník) [redacted]

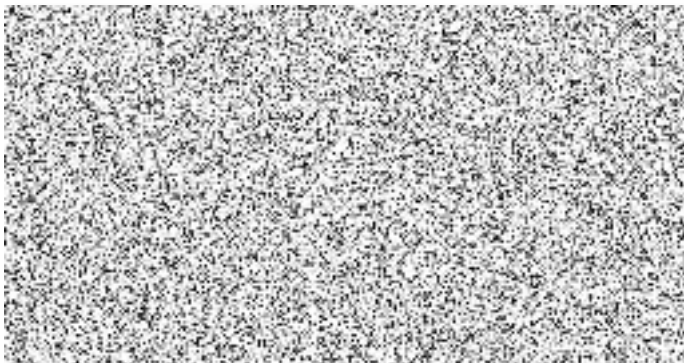
Podrobná situace C05a a vedení plynu

Podrobná situace C05b a vedení plynu

Skončeno, přečteno, podepsáno.

Ve Skalici dne 9.2.2022

Zapsala [redacted]



ÚŘAD  
stavebního úřadu  
1/6

3



**R 193 - Cesta C11 v k.ú. Skalička n. Labem**

Projektová dokumentace staveb dálnic, silnic, místních komunikací a veřejně

přístupných účelových komunikací pro ohlášení stavby uvedené v § 104 odst. 1 písm. a)

až e) stavebního zákona nebo pro vydání stavebního povolení dle přílohy č. 5 k vyhlášce č. 146/2008 Sb.

Státní pozemkový úřad, Krajský pozemkový úřad pro Královéhradecký kraj,  
Pobočka Hradec Králové, adresa: Haškova ul. 357/6, 500 02 Hradec Králové**PRESENČNÍ LISTINA**

Datum jednání : 9.2.2022 Číslo realizace : R193, R192

Místo konání : OÚ SKALICE

Předmět jednání : JEDNÁNÍ S OBCÍ A PROJEKTANTEM PD R192, R193

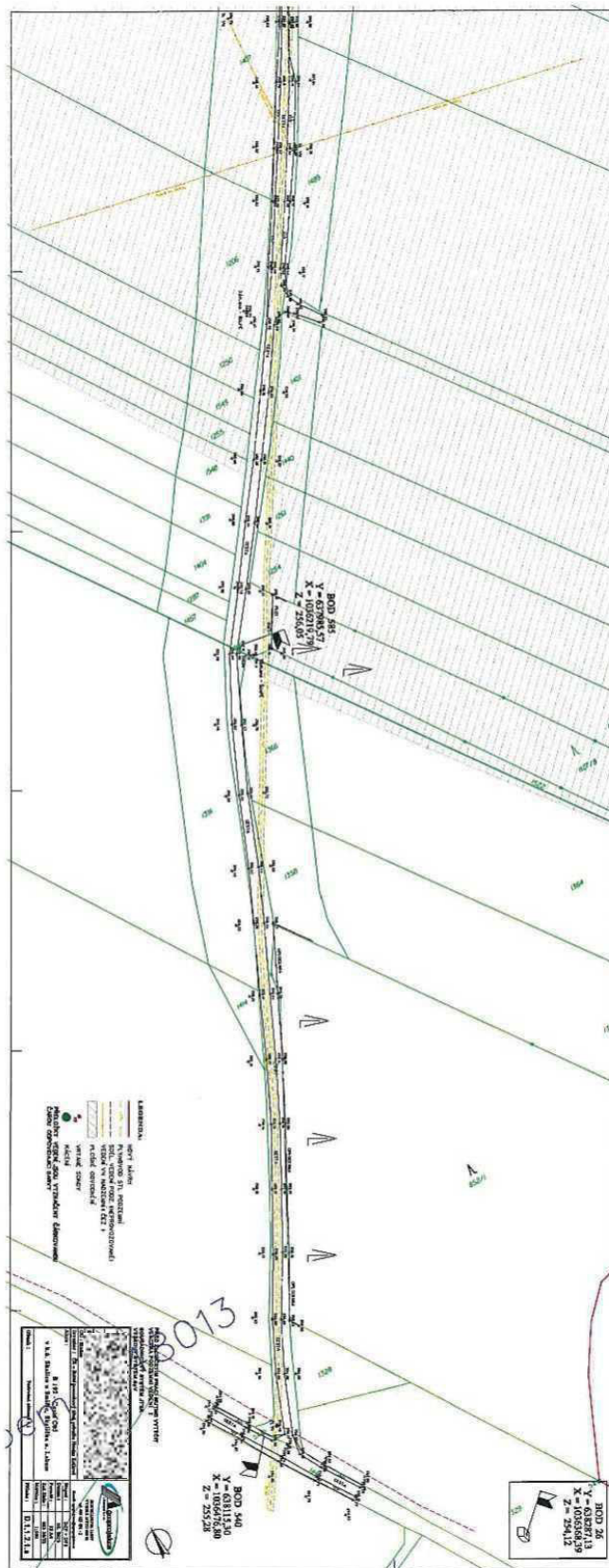
Katastrální území : SKALIČKA N LABETI, SKALICE a SMYŘIC  
CESTY C11, C05

Poř. číslo	Jméno – firma, adresa (čitelně hůlkovým písmem)	Podpis
1.	SPU, POBOČKA HK -	
2.	SPU, POBOČKA HK -	
3.	OBEC SKALICE	
4.	AGROPROJEKCE	
5.		
6.		
7.		
8.		
9.		
10.		
11.		
12.		
13.		
14.		
15.		
16.		
17.		
18.		



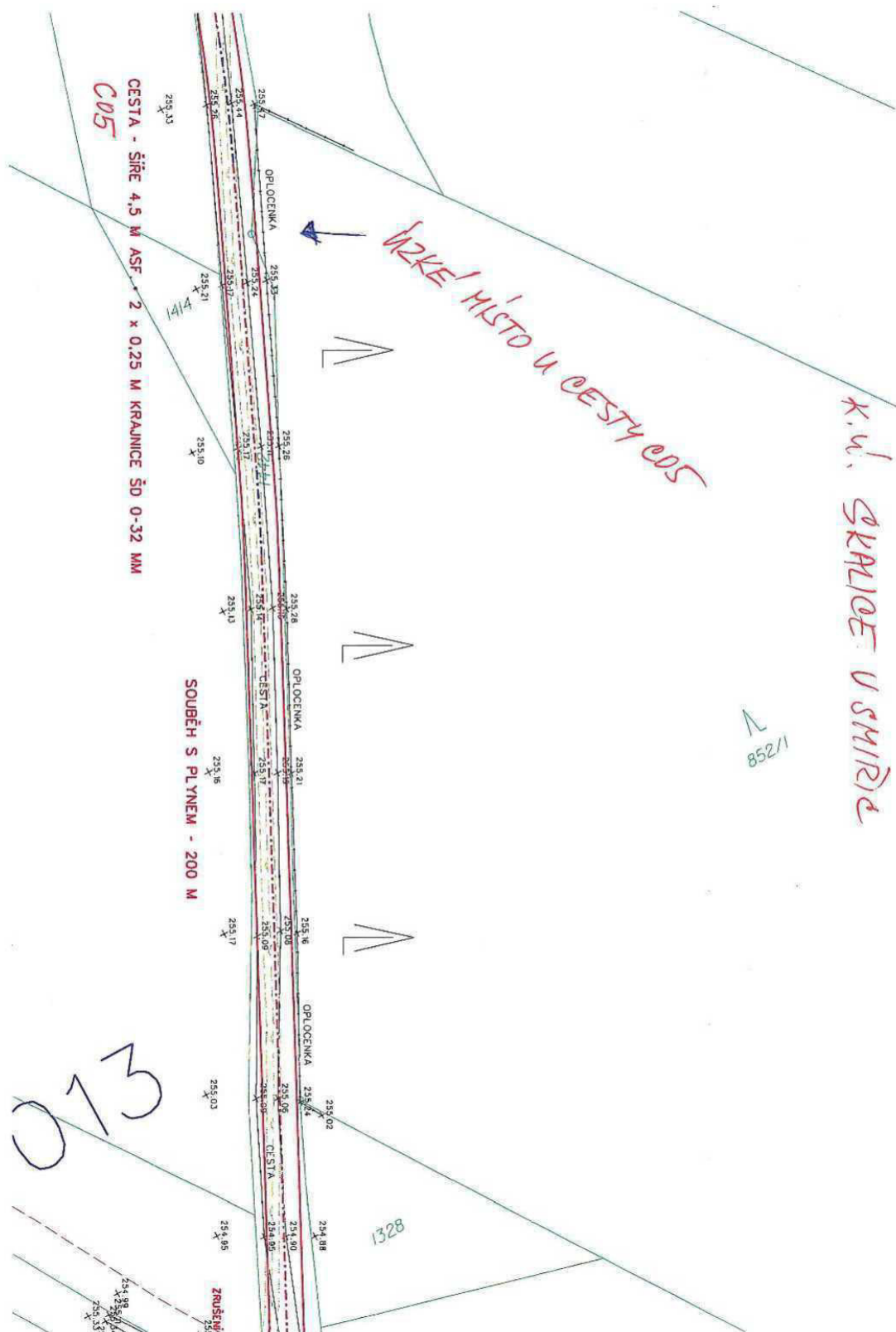
Zakázka číslo 004 30/22







až e) stavebního zákona nebo pro vydání stavebního povolení dle přílohy č. 5 k vyhlášce č. 146/2008 Sb.





Projektová dokumentace staveb dálnic, silnic, místních komunikací a veřejně přístupných účelových komunikací pro ohlášení stavby uvedené v § 104 odst. 1 písm. a) až e) stavebního zákona nebo pro vydání stavebního povolení dle přílohy č. 5 k vyhlášce č. 146/2008 Sb.

#### **Zápis**

**z jednání 28.2.2022 na SPÚ, Pobočce Hradec Králové ve věci souběhu plynovodu STL a el. vedení u cesty R 192 – C05 v k.ú. Skalice u Smiřic, Skalička nad Labem**

#### Přítomni:

SPÚ, Pobočka Hradec Králové – [redacted]  
Agroprojekce Litomyšl, s.r.o. – [redacted]  
Obec Skalice – [redacted]

Projektant p. Hrdonka oslovil plynáře a ČEZ Distribuci s konkrétními postupy u rozpracované projektové dokumentace stavby **„R 192 – Cesta C05 v k.ú. Skalice u Smiřic, Skalička nad Labem“**

#### Kolize s STL plynovodem:

Dle předběžného sdělení správce plynovodu je možné ponechat STL plynovod pod nově navrhovanou polní cestou s asfaltobetonovým krytem za podmínky zjištění skutečné hloubky uložení plynovodu s případným návrhem opatření k zajištění ochrany vedení.

Dle hloubky uložení je možné předpokládat tyto varianty:

120 cm a více - není nutná žádná ochrana

80 - 120 cm - je nutné provést ochranu vedení silničními panely nebo ocelovými pláty

méně než 80 cm - je nutná přeložka vedení

Přesná specifikace ochrany bude navržena po konzultaci se správcem vedení.

Dne 28.2.2022 bylo provedeno správcem sítě v terénu směrové vytyčení STL plynovodu v trase navrhované polní cesty C05. Tohoto terénního vytyčení, ještě před dnešním jednáním na Pobočce, se zúčastnil i projektant. Dle neoficiálního sdělení plynářů je plynovod uložen v hloubce cca. 1,0 m - 1,2 m pod terénem. Skutečnou výškovou polohu STL plynovodu je nutné pro projekční práce ověřit kopanými sondami. Dle předběžného sdělení [redacted] (plynář) jsou pro ověření hloubky uložení navrhovány 3 kopané sondy s následným zpětným zásypem. Po odhalení plynovodu bude zjištěna skutečná hloubka uložení a opět projednáno s plynářem. (Po zjištění skutečné hloubky uložení bude proveden návrh opatření pro ochranu STL plynovodu.) Na dnešním jednání starosta obce sděluje, že se zajištěním sond bude obec nápomocna projektantovi. Pobočka apeluje, že práce je třeba provést co nejdříve, ideálně v tomto týdnu.

Délka cesty C05 je cca 1050 m, z toho přímo souběh trasy plynu STL je 850 m. Parcela není dostatečně široká pro možnou přeložku plynu mimo návrh polní cesty.

#### Kolize se sloupem VN.

Dle sdělení správce vedení, ČEZ Distribuce, ze dne 18.2.2022, je nutné dodržet podmínky v jejich vyjádření:

Jedná se o úpravu stávající cesty C5, od podpěrného bodu musí být cesta vzdálena min. 1 m.

V místě sloupu vysokého napětí (el. sloup rozbočovací, dvoják – č. sloupu VN 2376) bude tedy cesta C05 zúžena, tak aby byla zachována podmínka správce vedení.

#### Zákres závlah v majetku VHAgroprodukt

Dále [redacted] sdělil, že 2.2.2022 e-mailem oslovil zástupce zemědělské společnosti VHAgroprodukt, [redacted] s žádostí o co nejpřesnější záměr závlah, nutno pro geologické sondy podložit cest. Teprve následně může být zpracován GTP (vč. vrtaných sond). Dnes proběhne osobní návštěva p. projektanta ve VHAgroprodukt.

#### Geotechnický průzkum

Geologie (GTP), zakotvená v uzavřené SoD č. 5-2022-514201 z 21.1.2022, bude z výše uvedených komunikačních prodlev na straně správců sítí zpracována až po fyzickém vykopání sond hloubky uložení STL plynu v celé délce 850 m, a předána objednateli do 21.4.2022. Projektant proto upozorňuje, že termín odevzdání geotechnického průzkumu, vzhledem k vzniklé situaci souběhu s STL plynem a řešením jeho umístění, hloubky uložení atd., nemůže stihnout zpracovat a odevzdat do dvou měsíců od podpisu SoD. Bylo stanoveno, že GTP projektant předloží do 21.4.2022 (posun o 1 měsíc). S tímto řešením a posunutím termínu odevzdání GTP všichni přítomní



## R 193 - Cesta C11 v k.ú. Skalička n. Labem

Projektová dokumentace staveb dálnic, silnic, místních komunikací a veřejně přístupných účelových komunikací pro ohlášení stavby uvedené v § 104 odst. 1 písm. a) až e) stavebního zákona nebo pro vydání stavebního povolení dle přílohy č. 5 k vyhlášce č. 146/2008 Sb.

souhlasí. Bylo zopakováno, že musí být dodržen konečný termín předání díla cesty C05 - kompletní dokumentace (DSP, DPS), tj. do 24.8.2022, což projektant přislíbil.

### Zúžení v místě s lesíkem

parcely cesty C05 1442 v k.ú. Skalička n. L., v místě sousedícím s pozemkem parcelní číslo 852/1 v k.ú. Skalička n. Labem, je nedostatečně široká pro danou kategorii polní cesty (P 5,0/30). Místní šetření, za účasti vlastníka sousedního pozemku p.č. 852/1 v k.ú. Skalička nad Labem – pana [redacted] Skalice [redacted] a následně jeho podmínky pro směnu jsou pro Obec Skalice v současné době neproveditelné. Na dnešním jednání bylo domluveno, že bude projektantem v tomto místě u sousedícího lesíku pana [redacted] cesta C05 zúžena tak, aby se vešla i s konstrukčními vrstvami do pozemku zapsaného po pozemkové úpravě.

### Umístění deponie zemin z cest C05 a C11 (Skalice, Skalička)

Deponie zemin – zhruba cca 2 200 m<sup>3</sup> (cca 1000 m<sup>3</sup> omice, cca 1200 m<sup>3</sup> podloží). Obec Skalice měla za úkol sdělit, kam se zeminou z plánované realizace obou polních cest (R192 - C05 a R 193 – C11). Pan starosta sdělil, že místo pro trvalé uložení stále projednává. Pobočka upozorňuje, že realizace stavby by se navýšením nákladů na uložení zemin na skládce zkomplikovala.

### Práce na rozpracované PD R 193 – Cesta C11 v k.ú. Skalička nad Labem

Zde práce nenarušuje souběh s plynovodem, rozpracovanost na PD pokračuje dle plánu dle SoD č. 7-2022-514201 uzavřené 21.1.2022, ale projektant upozorňuje, že termín odevzdání geotechnického průzkumu vzhledem k vzniklé situaci souběhu se závlahami GTP předloží do 21.4.2022 (posun o 1 měsíc). S tímto řešením a posunutím termínu odevzdání GTP všichni přítomní souhlasí. Bylo zopakováno, že musí být dodržen konečný termín předání díla cesty C05 - kompletní dokumentace (DSP, DPS), tj. do 31.8.2022, což projektant přislíbil.

### SO 101 – C11 v k.ú. Skalička n. Labem

Napojení na stávající asfaltovou komunikaci k areálu bývalého „Radaru“.

Zde p.č. 1413 je ve vlastnictví MMHK, zde majetkově dořešit smlouvou s MMHK. Cesta bude cca na prvních 30 m rozšířena z důvodu lepšího průjezdu techniky na 7 m.

Cesta kříží v začátku plynovod STL.

V začátku prvních cca 100 m bude plán odvodněna drenáží. Následně bude směrem ke svahu navržen otevřený odvodňovací příkop, svedený u křížení navrhované cesty C10 v PSZ až do Čemilovského potoka (p.č. 1447). Zde bude nutno jednat s vlastníkem – Povodí Labe, s.p. ohledně smlouvy vč. ev. GP.

Za křížením s cestou C10 bude opět odvodňovací příkop ze strany od svahu.

Zeleň bude na p. č. 1446.

Deponie zemin – zhruba cca 2 200 m<sup>3</sup> (cca 1000 m<sup>3</sup> omice, cca 1200 m<sup>3</sup> podloží).

Obec Skalice měla za úkol sdělit, kam se zeminou z plánované realizace obou polních cest (R192 - C05 a R 193 – C11). Pan starosta sdělil, že místo pro trvalé uložení stále projednává. Pobočka upozorňuje, že realizace stavby by se navýšením nákladů na uložení zemin na skládce zkomplikovala.

Současně si Obec Skalice s projektantem domluvila pokračování cesty C11 (mimo obvod komplexní pozemkové úpravy) – po pozemku p. č. 1116/1 v k.ú. Skalička nad Labem – viz samostatná nabídka obce. Toto půjde mimo projektovou dokumentaci zadanou a financovanou SPÚ. Projektant vytvoří pro Obec Skalici samostatnou PD, která půjde na náklady obce. V tomto úseku mimo obvod KoPÚ bude širší asfaltové komunikace 4,5 m + 2 x 0,25 oboustranné krajnice z asfalt. recyklátu. Název projektu pro Obec Skalici: „Pokračování cesty C11 v k. ú. Skalička nad Labem“

Přítomní – viz presenční listina  
Skončeno, přečteno, podepsáno.  
V Hradci Králové dne 28.2.2022





Projektová dokumentace staveb dálnic, silnic, místních komunikací a veřejně přístupných účelových komunikací pro ohlášení stavby uvedené v § 104 odst. 1 písm. a) až e) stavebního zákona nebo pro vydání stavebního povolení dle přílohy č. 5 k vyhlášce č. 146/2008 Sb.

Státní pozemkový úřad, Krajský pozemkový úřad pro Královéhradecký kraj,  
Pobočka Hradec Králové, adresa: Haškova ul. 357/6, 500 02 Hradec Králové

## PRESENČNÍ LISTINA

Datum jednání : 28.2.2022 Číslo realizace : R 192  
Místo konání : SPV, POBOČKA HK, ZASEDARÍ MÍSTNOST  
Předmět jednání : SOUBEH S PLYNETY, SLOUP VN - COS SKALICE  
Katastrální území : SKALICE u SMÍČE, SKALIČKA n. LABEM

Poř. číslo	Jméno – firma, adresa (čitelně hůlkovým písmem)	Podpis
1.	SPV -	
2.	SPV -	
3.	SKALICE	
4.	AGP -	
5.		
6.		
7.		
8.		
9.		
10.		
11.		
12.		
13.		
14.		
15.		
16.		
17.		
18.		



Projektová dokumentace staveb dálnic, silnic, místních komunikací a veřejně přístupných účelových komunikací pro ohlášení stavby uvedené v § 104 odst. 1 písm. a) až e) stavebního zákona nebo pro vydání stavebního povolení dle přílohy č. 5 k vyhlášce č. 146/2008 Sb.

### **Zápis**

**z jednání na Pobočce Hradec Králové dne 16.5.2022 – kontrolní den rozpracovaných 2 samostatných projektových dokumentací stavby R 192 - Cesta C05 v k.ú. Skalice u Smiřic, Skalička nad Labem a R 193 - Cesta C11 v k.ú. Skalička nad Labem**

Přítomni:

SPÚ Hradec Králové  
Agropojekce Litomyšl  
Obec Skalice  
Za uživatele sousedních zemí  
ROLANA s.r.o.  
STATEK KYDLINOV s.r.o.  
STATEK POUR s.r.o.



Druhý kontrolní den rozpracovanosti 2 připravovaných projektových dokumentací (DSP+DPS) R192 a R193 se uskutečnil na SPÚ, Pobočce Hradec Králové dne 16.5.2022. Hlavním důvodem dnešního jednání je seznámení obce a pozvaných účastníků s parametry připravovaných projektů polních cest, s možností vysvětlení případných dotazů přímo zpracovatelem PD, konečným upřesněním sjezdů, dohodnutí deponie zemin z obou cest a navržení druhé skladby výsadby u části cesty C11 Skalička n. Labem. Jedná se o finální odsouhlasení parametrů cest ve zpracovávané PD projektantem, než je rozešle ke schválení a připomínkování dotčeným orgánům a organizacím.

Již podruhé byli přizváni zástupci hospodařících subjektů. Situace s návrhy umístění sjezdů rozeslal projektant předem k promyšlení. Pobočka HK upozorňuje, že v této fázi rozpracovanosti, kdy jde do zpracovávané projektové dokumentace staveb ještě zasahovat a upravovat, lze základní parametry a umístění po domluvě posouvat, následně po odevzdání kompletní finální PD a vydání stavebních povolení již nikoli (jak tomu ze strany zemědělských subjektů, užívajících dotčené pozemky, často bývá).

Hospodařící subjekty v dané lokalitě u Cesty C11 a C05 – Skalice, Skalička:

ROLANA s.r.o.  
STATEK KYDLINOV s.r.o.  
STATEK POUR s.r.o.

Projektant připravil situace obou zpracovávaných PD vč. umístění sjezdů, se kterými seznámil přítomné. Obec Skalice, jako budoucí vlastník společných zařízení, realizovaných v rámci schváleného PSZ a komplexních pozemkových úprav a zástupci uživatelů takto navrhované sjezdy z polních cest C5 v k.ú. Skalice u Smiřic, Skalička n. Labem a cesty C11 v k.ú. Skalička n. Labem schvalují bez dalších připomínek (bude přidán ještě 1 sjezd u C5 v k.ú. Skalice na zpřístupnění bloků uživatele ROLANA (cca staničení 0,400).

Sjezd pro [redacted] v PD u cesty C05 zahrnut. Sjezd u C11 pro p. [redacted] je též zahrnut.

Obec schvaluje umístění sjezdů bez dalších připomínek, projektant toto může považovat jako finální verzi.

Sjezdy na sousední pozemky budou ukončeny betonovými obrubami.

Pod cestou C05 je veden v trase plynovod.

Dále bylo projednáno:

- Projektant shromažďuje vrácené podepsané obdržené formuláře „Vyjádření vlastníků sousedních parcel“ k připravovaným společným zařízením v k.ú. Skalice u Smiřic a k.ú. Skalička nad Labem (R 192 a R 193) – budou součástí dokladové části PD.



## R 193 - Cesta C11 v k.ú. Skalička n. Labem

Projektová dokumentace staveb dálnic, silnic, místních komunikací a veřejně přístupných účelových komunikací pro ohlášení stavby uvedené v § 104 odst. 1 písm. a) až e) stavebního zákona nebo pro vydání stavebního povolení dle přílohy č. 5 k vyhlášce č. 146/2008 Sb.

- GTP pro obě dvě polní cesty byl zpracován panem [redacted] na základě kopaných sond u obou polních cest a předán Pobočce HK v el. podobě, GTP bude součástí dokladové části PD. Projektant zapracuje jejich výsledek do PD. Závěr: jednoduché podloží.
- V PD u R 193 bude projektantem navržena výsadba na pozemku p.č. 1446 Skalička n. Labem podél cesty C11 vpravo (kultura: ostatní plocha, výměra 726 m<sup>2</sup>, vlastník: Obec Skalička, délka cca 120 m). Na dnešním jednání byla schválena tato druhová specifikace výsadby u R 193 - Cesta C11 v k.ú. Skalička nad Labem: ovocné stromy - třešně, švestky. Počty navrhne pan projektant dle možnosti pozemku.  
Součástí budou individuální oplocenky každého stromu, 3 kůly opatřené nahoře přičlemy, pružné úvazky, zalití.  
Výsadba bude naprojektována bez tříleté následné péče zhotovitele díla. Následnou péči o výsadbu a dřeviny bude řádně, na své náklady, ihned po převzetí díla provádět Obec Skalice.
- V minulém týdnu probíhala mezi obcí a projektantem intenzivní komunikaci ohledně umístění deponie zemin vč. bilance zemin, finální stanovisko obce sdělil na dnešním jednání pan starosta toto:  
Ornice: z cesty C11 lze využít na přilehlý pozemek – užívání Statek Kydlinov souhlasí  
Navážky: odvoz na skládku  
Podorníci: obec navrhuje umístit část podorníční zeminy na obecní pozemek p.č. 846/1 v k.ú. Skalička n. Labem (ostatní plocha). Dále dle sdělení p. [redacted] je v k.ú. Skalička n. Labem na obecním pozemku navrhován val pro odclonění budoucích stavebních parcel od drůbežárny – dle info p. starosty a stavebního úřadu Smiřice toto bude vyžadovat územního souhlasu (obecní stavební úřad Smiřice) – projedná si obec.  
Výsledkem je pro projektanta projednání uložení zemin na MMHK, odboru ŽP (odpady). Dle jejich vyjádření bude s tímto dále projektant pracovat.
- Odvodnění cesty C11 bude svedeno do Černilovského potoka – parcela č. 1377 v k.ú. Skalička n. Labem, LV 376 – Povodí Labe, státní podnik.
- Projektant co nejdříve osloví Povodí Labe, státní podnik, k podmínkám zaústění svedené vody z cesty C11 Skalička n. Labem do vodního toku ve správě a majetku Povodí Labe.
- Investor s projektantem připravil znění smluv o právu provést stavbu, které bude nutné uzavřít s vlastníky dotčených pozemků (s Obcí Skalice, Statutární město Hradec Králové, Povodí Labe s.p.). Tyto připravené smlouvy ještě nerozesílat, musí obsahovat veškeré dotčené pozemky stavbou (počkat na vyjádření či podmínky dotčených orgánů a organizací, musí obsahovat i pozemky deponie zemin atd.)

Zopakovány termíny odevzdání kompletní PD (DSP+DPS) projektantem objednateli:

**R 192 - Cesta C05 v k.ú. Skalice u Smiřic, Skalička nad Labem – 24.8.2022**

**R 193 - Cesta C11 v k.ú. Skalička nad Labem – 31.8.2022**

Projektant připraví a rozešle žádosti dotčeným orgánům a organizacím a jejich vyjádření a stanoviska zapracuje do DSP.

Zopakovány termíny odevzdání kompletní PD (DSP+DPS) projektantem objednateli:

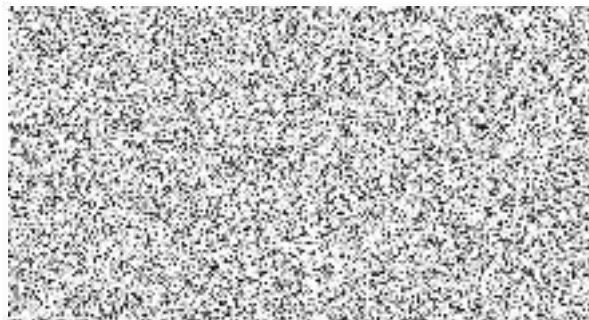
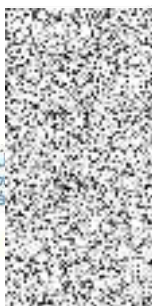
**R 192 - Cesta C05 v k.ú. Skalice u Smiřic, Skalička nad Labem – 24.8.2022**

**R 193 - Cesta C11 v k.ú. Skalička nad Labem – 31.8.2022**

Zápis provedla: [redacted]

Příložená presenční listina

STÁTNÍ POZEMKOVÝ ÚŘAD  
Krajský pozemkový úřad pro Králové  
Pobočka Hradec Králové  
Haškova 357/6  
500 02 Hradec Králové





**R 193 - Cesta C11 v k.ú. Skalička n. Labem**

Projektová dokumentace staveb dálnic, silnic, místních komunikací a veřejně

přístupných účelových komunikací pro ohlášení stavby uvedené v § 104 odst. 1 písm. a)

až e) stavebního zákona nebo pro vydání stavebního povolení dle přílohy č. 5 k vyhlášce č. 146/2008 Sb.

Státní pozemkový úřad, Krajský pozemkový úřad pro Královéhradecký kraj,  
Pobočka Hradec Králové, adresa: Haškova ul. 357/6, 500 02 Hradec Králové**PRESENČNÍ LISTINA**

Datum jednání: 16. 5. 2022 K.ú.: ..... Číslo realizace: R192, R193  
Místo konání: SPÚ, POBOČKA HRADEC KRÁLOVÉ  
Předmět jednání: 2. KONTROLNÍ DEN ZPRACOVÁVÁNÉ PD  
Název: R192 - CESTA C05 - SKALICE u SMÍŘIC, SKALIČKA N. LABEM,  
R193 - CESTA C11 - SKALIČKA N. LABEM

Poř. číslo	Jméno – firma, adresa (čitelně hůlkovým písmem)	Podpis
1.	SPÚ -	
2.	AGROPROJEKCE -	
3.	STÁTEK KYDLINKOV -	
4.	— II —	
5.	ROLANA	
6.	OREC SKALICE -	
7.		
8.		
9.		
10.		
11.		
12.		
13.		
14.		
15.		
16.		
17.		
18.		



## **R 193 - Cesta C11 v k.ú. Skalička n. Labem**



Projektová dokumentace staveb dálnic, silnic, místních komunikací a veřejně přístupných účelových komunikací pro ohlášení stavby uvedené v § 104 odst. 1 písm. a) až e) stavebního zákona nebo pro vydání stavebního povolení dle přílohy č. 5 k vyhlášce č. 146/2008 Sb.

---



## **R 193 - Cesta C11 v k.ú. Skalička n. Labem**

Projektová dokumentace staveb dálnic, silnic, místních komunikací a veřejně přístupných účelových komunikací pro ohlášení stavby uvedené v § 104 odst. 1 písm. a) až e) stavebního zákona nebo pro vydání stavebního povolení dle přílohy č. 5 k vyhlášce č. 146/2008 Sb.

---



## **F. NÁKLADOVÁ ČÁST**



## **R 193 - Cesta C11 v k.ú. Skalička n. Labem**



Projektová dokumentace staveb dálnic, silnic, místních komunikací a veřejně přístupných účelových komunikací pro ohlášení stavby uvedené v § 104 odst. 1 písm. a) až e) stavebního zákona nebo pro vydání stavebního povolení dle přílohy č. 5 k vyhlášce č. 146/2008 Sb.

---



## **R 193 - Cesta C11 v k.ú. Skalička n. Labem**

Projektová dokumentace staveb dálnic, silnic, místních komunikací a veřejně přístupných účelových komunikací pro ohlášení stavby uvedené v § 104 odst. 1 písm. a) až e) stavebního zákona nebo pro vydání stavebního povolení dle přílohy č. 5 k vyhlášce č. 146/2008 Sb.

---



## **G. GEOLOGICKÝ PRŮZKUM (pouze paré č. 1, 2, 3)**